

ปรับปรุง
แผนอัตรากำลัง ๓ ปี
(พ.ศ.๒๕๖๗ - ๒๕๖๙)
องค์การบริหารส่วนตำบลกองแขก
อำเภอแม่แจ่ม จังหวัดเชียงใหม่
ประจำปีงบประมาณ พ.ศ.๒๕๖๘



- สำเนาฉบับ -



ที่ ชม ๘๗๖๐๑/๕๐๐

ที่ทำการองค์การบริหารส่วนตำบลกองแขก
อำเภอแม่แจ่ม จังหวัดเชียงใหม่ ๕๐๒๗๐

๓๐ มิถุนายน ๒๕๖๘

เรื่อง ขอความเห็นชอบการประเมินการปรับปรุงโครงสร้างส่วนราชการจากระดับต้นเป็นระดับกลาง

เรียน ประธานกรรมการพนักงานส่วนตำบลจังหวัดเชียงใหม่

อ้างถึง ประกาศคณะกรรมการพนักงานส่วนตำบลจังหวัดเชียงใหม่ เรื่อง หลักเกณฑ์และเงื่อนไขเกี่ยวกับ
โครงสร้างส่วนราชการและระดับตำแหน่งขององค์การบริหารส่วนตำบล (ฉบับที่ ๒) พ.ศ.๒๕๖๓

- | | | |
|------------------|---|-------------|
| สิ่งที่ส่งมาด้วย | ๑. สำเนาประกาศแต่งตั้งคณะกรรมการประเมินฯ | จำนวน ๑ ชุด |
| | ๒. สำเนารายงานการประชุมคณะกรรมการประเมินฯ | จำนวน ๑ ชุด |
| | ๓. สำเนาสรุปผลประเมินตัวชี้วัดค่างานที่ ก.อบต.กำหนด | จำนวน ๑ ชุด |
| | ๔. โครงสร้างกองคลัง (เดิม/ใหม่) | จำนวน ๑ ชุด |

ตามที่องค์การบริหารส่วนตำบลกองแขก ได้ดำเนินการประเมินการปรับปรุงโครงสร้าง
ส่วนราชการจากระดับ ต้น เป็น ระดับ กลาง ตำแหน่ง ผู้อำนวยการกองคลัง (นักบริหารงานการคลัง
ระดับ ต้น) เลขที่ตำแหน่ง ๑๓-๓-๐๔-๒๑๐๒-๐๐๑ เป็นผู้อำนวยการกองคลัง (นักบริหารงานการคลัง
ระดับ กลาง) เลขที่ตำแหน่ง ๑๓-๓-๐๔-๒๑๐๒-๐๐๑ คณะกรรมการประเมินการปรับปรุงโครงสร้างส่วน
ราชการระดับกลาง ได้ดำเนินการประเมินตัวชี้วัดพร้อมประมวลผล เมื่อวันที่ ๒๓ มิถุนายน ๒๕๖๘
เสร็จเรียบร้อยแล้ว นั้น

ในการนี้องค์การบริหารส่วนตำบลกองแขก จึงขอส่งเอกสารขอความเห็นชอบการปรับปรุง
โครงสร้างส่วนราชการ จากระดับ ต้น เป็นระดับกลาง ตำแหน่ง ผู้อำนวยการกองคลัง (นักบริหารงานการคลัง
ระดับ ต้น) เป็น ผู้อำนวยการกองคลัง (นักบริหารงานการคลัง ระดับ กลาง) รายละเอียดปรากฏตามสิ่งที่ส่งมา
ด้วย

จึงเรียนมาเพื่อโปรดพิจารณา

ขอแสดงความนับถือ

(นายศรีวรรณ ปภัสสรวิวัฒนกุล)

นายกองค์การบริหารส่วนตำบลกองแขก

กฤษณา
๐๕ ส.ค. ๒๕๖๘

งานกาเจ้าหน้าที่

โทรศัพท์/โทรสาร ๐-๕๓๑๐-๖๐๖๗

<http://www.kongkhak.go.th>

.....ร่าง/พิมพ์
.....ทาน
.....ตรวจ



คำสั่งองค์การบริหารส่วนตำบลกองแขก

๒๓๐/๒๕๖๘

เรื่อง แต่งตั้งคณะกรรมการประเมินการปรับปรุงโครงสร้างส่วนราชการจากระดับต้น เป็นระดับกลาง

ด้วยองค์การบริหารส่วนตำบลกองแขก เป็นองค์การบริหารส่วนตำบล ประเภทสามัญ มีความประสงค์จะดำเนินการปรับปรุงโครงสร้างส่วนราชการ จากระดับต้น เป็นระดับกลาง ส่วนราชการ กองคลัง ตำแหน่ง ผู้อำนวยการกองคลัง (นักบริหารงานการคลัง ระดับ ต้น) เป็น ผู้อำนวยการกองคลัง (นักบริหารงานการคลัง ระดับ กลาง)

อาศัยอำนาจตามความในข้อ ๖ แห่งประกาศคณะกรรมการพนักงานส่วนตำบลจังหวัดเชียงใหม่ เรื่องหลักเกณฑ์และเงื่อนไขเกี่ยวกับโครงสร้างส่วนราชการและระดับตำแหน่งขององค์การบริหารส่วนตำบล (ฉบับที่ ๒) พ.ศ.๒๕๖๓ ลงวันที่ ๑ เมษายน ๒๕๖๓ และที่แก้ไขเพิ่มเติม ประกอบกับมติคณะกรรมการพนักงานส่วนตำบลจังหวัดเชียงใหม่ ในการประชุมครั้งที่ ๕/๒๕๖๘ เมื่อวันที่ ๒๓ พฤษภาคม ๒๕๖๘ จึงแต่งตั้งคณะกรรมการประเมินการปรับปรุงโครงสร้างส่วนราชการจาก ระดับต้น เป็นระดับ กลาง ขององค์การบริหารส่วนตำบลกองแขก ประกอบด้วย

- | | | |
|---|------------------|-------------------------|
| ๑. นายเกรียงไกร อินทาปัจ | ผู้ทรงคุณวุฒิ | ประธานกรรมการ |
| ๒. ปลัดจังหวัดเชียงใหม่ | ผู้แทนส่วนราชการ | กรรมการ |
| ๓. คลังจังหวัดเชียงใหม่ | ผู้แทนส่วนราชการ | กรรมการ |
| ๔. นายเกรียงศักดิ์ สนธิคุณ | ผู้นำชุมชน | กรรมการ |
| ๕. ท้องถิ่นจังหวัดหรือผู้ที่ท้องถิ่นจังหวัดมอบหมาย | | กรรมการและ
เลขานุการ |
| ๖. ผู้อำนวยการกลุ่มงานมาตรฐานการบริหารงานบุคคลส่วนท้องถิ่น
สำนักงานส่งเสริมการปกครองท้องถิ่นจังหวัดเชียงใหม่ | | ผู้ช่วยเลขานุการ |

ให้คณะกรรมการ มีหน้าที่ดำเนินการประเมินตามตัวชี้วัดที่ ก.อบต.กำหนด ประมวลผลคะแนนตามตัวชี้วัด รายงานผลการประเมินต่อองค์การบริหารส่วนตำบลกองแขกเพื่อเสนอคณะกรรมการพนักงานส่วนตำบลจังหวัดเชียงใหม่พิจารณาให้ความเห็นชอบ ภายใต้เงื่อนไขตามแนวทางปฏิบัติของประกาศคณะกรรมการพนักงานส่วนตำบลจังหวัดเชียงใหม่ เรื่อง หลักเกณฑ์และเงื่อนไขเกี่ยวกับโครงสร้างส่วนราชการและระดับตำแหน่งขององค์การบริหารส่วนตำบล (ฉบับที่ ๒) พ.ศ. ๒๕๖๓ ลงวันที่ ๑ เมษายน ๒๕๖๓ และที่แก้ไขเพิ่มเติม ที่กำหนดไว้

ทั้งนี้ ตั้งแต่บัดนี้เป็นต้นไป

สั่ง ณ วันที่ ๒๘ พฤษภาคม พ.ศ. ๒๕๖๘

(นายศรวิรรณ ปภัสสรวิฒนกุล)

นายกองค์การบริหารส่วนตำบลกองแขก

สำเนาถูกต้อง

(นายศรวิรรณ ปภัสสรวิฒนกุล)

นายกองค์การบริหารส่วนตำบลกองแขก

-สำเนาฉบับ-



ที่ ชม ๘๗๖๐๑/ว.๓๖/๖

ที่ทำการองค์การบริหารส่วนตำบลกองแขก
อำเภอแม่แจ่ม จังหวัดเชียงใหม่ ๕๐๒๗๐

๑๖ มิถุนายน ๒๕๖๘

เรื่อง ขอลือ่นการประชุมคณะกรรมการการประเมินการกำหนดหรือปรับปรุงโครงสร้างส่วนราชการ
ระดับกลาง

เรียน คณะกรรมการประเมินการกำหนดหรือปรับปรุงโครงสร้างส่วนราชการระดับกลาง

อ้างถึง หนังสือ อบต.กองแขก ที่ ชม ๘๗๖๐๑/ว.๓๖๕ ลงวันที่ ๑๑ มิถุนายน ๒๕๖๘

ตามหนังสือที่อ้างถึง ได้เชิญท่านเข้าร่วมประชุมประเมินการกำหนดหรือปรับปรุงโครงสร้างส่วน
ราชการจากระดับ ต้น เป็น ระดับกลาง ในวันพุธที่ ๑๘ มิถุนายน ๒๕๖๘ เวลา ๑๓.๓๐ น. ณ ห้องประชุม
สำนักงานส่งเสริมการปกครองท้องถิ่นจังหวัดเชียงใหม่ ชั้น ๓ อาคารอำนวยการ ศาลากลางจังหวัดเชียงใหม่ นั้น

ด้วยในการประชุมในวันดังกล่าวห้องประชุมสำนักงานส่งเสริมการปกครองท้องถิ่นจังหวัด
เชียงใหม่ ชั้น ๓ อาคารอำนวยการ มีการจัดการประชุมจึงทำให้ห้องประชุมดังกล่าวไม่ว่าง จึงขอเลื่อนการ
ประชุมการประเมินฯ ในวันจันทร์ที่ ๒๓ มิถุนายน ๒๕๖๘ เวลา ๑๐.๓๐ น. ณ ห้องประชุมสำนักงานส่งเสริม
การปกครองท้องถิ่นจังหวัดเชียงใหม่ ชั้น ๕ ศาลากลางจังหวัดเชียงใหม่

จึงเรียนมาเพื่อโปรดทราบ

ขอแสดงความนับถือ

(นายศรีวรรณ ปภัสสรวัฒน์กุล)
นายกองค์การบริหารส่วนตำบลกองแขก

..... รุ่ง /พิมพ์
..... ทาน
..... ตรีวัจ


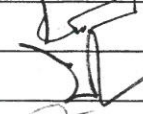

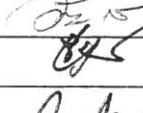
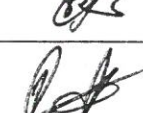

สำนักปลัด
งานการเจ้าหน้าที่
โทร.๐ ๕๓๑๐๖๐๖๗

คณะกรรมการประเมินการกำหนดหรือปรับปรุงโครงสร้างส่วนราชการระดับกลาง


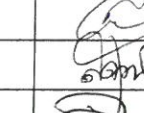
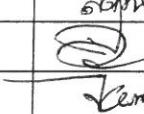
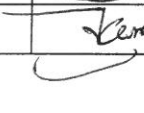

- | | | | | | |
|--------------------------|------------------|---------------|--|------------|---------------------|
| ๑. นายเกรียงไกร อินหาปิจ | ผู้ทรงคุณวุฒิ | ประธานกรรมการ | ๔. นายเกรียงศักดิ์ สนธิคุณ | ผู้นำชุมชน | กรรมการ |
| ๒. ปลัดจังหวัดเชียงใหม่ | ผู้แทนส่วนราชการ | กรรมการ | ๕. ท้องถิ่นจังหวัดหรือผู้ที่ท้องถิ่นจังหวัดมอบหมาย | | กรรมการและเลขานุการ |
| ๓. คลังจังหวัดเชียงใหม่ | ผู้แทนส่วนราชการ | กรรมการ | ๖. ผู้อำนวยการกลุ่มงานมาตรฐานการบริหารงานบุคคลส่วนท้องถิ่น | | ผู้ช่วยเลขานุการ |

การประชุมคณะกรรมการประเมินการปรับปรุงโครงสร้างส่วนราชการระดับกลาง
วันที่ ๒๓ เดือน มิถุนายน พ.ศ. ๒๕๖๘ เวลา ๑๐.๓๐ น.
ณ ห้องประชุมสำนักงานส่งเสริมการปกครองท้องถิ่นจังหวัดเชียงใหม่ ชั้น ๕
อาคารอำนวยการ ศาลากลางจังหวัดเชียงใหม่

ผู้มาประชุม

ลำดับ ที่	ชื่อ - สกุล	ตำแหน่ง	ลายมือชื่อ	หมายเหตุ
๑	นายเกรียงไกร อินทาบัง	ผู้ทรงคุณวุฒิใน ก.อบต.จังหวัด		
๒	น.ว. ชัยทัศน์นันท์ อ.สมภ	ปลัดจังหวัดเชียงใหม่ (แทน)		
๓	นายประวิทย์ วิจิตรพันธ์	คลังจังหวัดเชียงใหม่		
๔	นายเกรียงศักดิ์ สนธิคุณ	ผู้นำชุมชน		
๕	นายธีระวัฒน์ ชวลิต	ท้องถิ่นจังหวัดเชียงใหม่		
๖	นายดำรงค์ เมืองมูล	ผู้อำนวยการกลุ่มงานมาตรฐานการ บริหารงานบุคคลส่วนท้องถิ่น		

ผู้เข้าร่วมประชุม

ลำดับ ที่	ชื่อ - สกุล	ตำแหน่ง	ลายมือชื่อ	หมายเหตุ
๑	นายศรวิวรรณ ปภัสสรวิฒนกุล	นายก อบต.กองแขก		
๒	นายละมุล แสงจันทร์	ปลัด อบต.กองแขก		
๓	นางสาวสุดารัตน์ กันทะวงศ์	ผู้อำนวยการกองคลัง		
๔	นางสาวจิรวรรณ รินดา	นักทรัพยากรบุคคลชำนาญการ		
๕	นายจีระยุทธ อูราหาญ	ผู้ช่วยนักจัดการงานทั่วไป		

สำเนาถูกต้อง

(นายศรวิวรรณ ปภัสสรวิฒนกุล)
นายกองค์การบริหารส่วนตำบลกองแขก

รายงานการประชุม

คณะกรรมการประเมินการปรับปรุงโครงสร้างส่วนราชการระดับกลาง

วันที่ ๒๓ เดือน มิถุนายน พ.ศ. ๒๕๖๘ เวลา ๑๐.๓๐ น.

ณ ห้องประชุมสำนักงานส่งเสริมการปกครองท้องถิ่นจังหวัดเชียงใหม่ ชั้น ๕

อาคารอำนวยการ ศาลากลางจังหวัดเชียงใหม่

ผู้มาประชุม

๑. นายเกรียงไกร อินทาปัจ	ผู้ทรงคุณวุฒิใน ก.อบต.จังหวัด	ประธานกรรมการ
๒. นายชัยณรงค์ นันตาสาย	ปลัดจังหวัดเชียงใหม่	กรรมการ
๓. นางปลื้มจิต สิงห์สุทธิจันทร์	คลังจังหวัดเชียงใหม่	กรรมการ
๔. นายเกรียงศักดิ์ สนธิคุณ	ผู้นำชุมชน	กรรมการ
๕. นายธีระวัฒน์ วงษ์จักร	แทนท้องถิ่นจังหวัดเชียงใหม่	กรรมการและเลขานุการ
๖. นายดำรง เมืองมูล	ผู้อำนวยการกลุ่มงานมาตรฐานการ บริหารงานบุคคลส่วนท้องถิ่น	ผู้ช่วยเลขานุการ

ผู้ไม่มาประชุม

ผู้เข้าร่วมประชุม

๑. นายศรวิวรรณ ปภัสสรวัฒนกุล	นายกองค์การบริหารส่วนตำบลกองแขก (ตัวแทนรับการประเมิน)
๒. นายละมุล แสงจันทร์	ปลัดองค์การบริหารส่วนตำบลกองแขก (ตัวแทนรับการประเมิน)
๓. นางสาวสุดารัตน์ กันทะวงศ์	ผู้อำนวยการกองคลัง (ตัวแทนรับการประเมิน)
๔. นางสาวจิรวรรณ ฐินดา	นักทรัพยากรบุคคลชำนาญการ (ตัวแทนรับการประเมิน)
๕. นายจิระยุทธ อูราหาญ	ผู้ช่วยนักจัดการงานทั่วไป (ตัวแทนรับการประเมิน)

เริ่มประชุมเวลา ๑๓.๐๐ น.

นายเกรียงไกร อินทาปัจ ผู้ทรงคุณวุฒิใน ก.อบต.จังหวัดเชียงใหม่ ประธานที่ประชุม กล่าวเปิดการประชุม และดำเนินการประชุมตามระเบียบวาระการประชุม ดังนี้

ระเบียบวาระที่ ๑

นายเกรียงไกร

ประธาน

เรื่องประธานแจ้งให้ที่ประชุมทราบ

ตามที่องค์การบริหารส่วนตำบลกองแขก อำเภอแม่แจ่ม จังหวัดเชียงใหม่ได้มีคำสั่งแต่งตั้งคณะกรรมการประเมินการปรับปรุงโครงสร้างส่วนราชการระดับกลาง เพื่อปรับปรุงตำแหน่งพนักงานส่วนตำบล สายงานผู้บริหารจากระดับต้นเป็นระดับกลาง ในตำแหน่ง ผู้อำนวยการกองคลัง (นักบริหารงานการคลัง ระดับ ต้น) เป็นตำแหน่ง ผู้อำนวยการกองคลัง (นักบริหารงาน การคลัง ระดับกลาง) ขอแจ้งถึงหน้าที่ของคณะกรรมการ คือ มีหน้าที่ดำเนินการประเมินตามตัวชี้วัดที่ ก.อบต. กำหนด ประมวลผลคะแนนตามตัวชี้วัด รายงานผลการประเมินต่อองค์การบริหารส่วนตำบลเพื่อเสนอคณะกรรมการพนักงานส่วนตำบล (ก.อบต.จังหวัด) พิจารณาให้ความเห็นชอบ

ที่ประชุม

รับทราบ

สำเนาถูกต้อง

(นายศรวิวรรณ ปภัสสรวัฒนกุล)

นายกองค์การบริหารส่วนตำบลกองแขก

ระเบียบวาระที่ ๒

เรื่องรับรองรายงานการประชุมครั้งที่ผ่าน
มา
ไม่มี

ระเบียบวาระที่ ๓
นายเกรียงไกรฯ
ประธาน

เรื่อง เสนอที่ประชุมเพื่อทราบ
๑. ต้นเรื่อง

องค์การบริหารส่วนตำบลกองแขก อำเภอแม่แจ่ม จังหวัดเชียงใหม่ ได้
เสนอขอความเห็นชอบกำหนดหรือปรับปรุงโครงสร้างส่วนราชการระดับกลาง
ตำแหน่งผู้อำนวยการกองคลัง (นักบริหารงานการคลัง ระดับกลาง)

๒. ข้อยกนุหมาย

๒.๑ ประกาศคณะกรรมการพนักงานส่วนตำบลจังหวัดเชียงใหม่ เรื่อง
หลักเกณฑ์และเงื่อนไขเกี่ยวกับโครงสร้างส่วนราชการและระดับตำแหน่งของ
องค์การบริหารส่วนตำบล (ฉบับที่ ๒) พ.ศ.๒๕๖๓ ลงวันที่ ๑๐ เมษายน ๒๕๖๓

๒.๒ แนวทางปฏิบัติตามประกาศ ก.อบต. เรื่อง มาตรฐานทั่วไปเกี่ยวกับ
โครงสร้างส่วนราชการและระดับตำแหน่งขององค์การบริหารส่วนตำบล (ฉบับที่
๒) พ.ศ.๒๕๖๒ (แนบท้ายหนังสือสำนักงาน ก.อบต. ที่ มท ๐๘๐๙.๒/ว ๒๑ ลง
วันที่ ๑๔ กุมภาพันธ์ ๒๕๖๓)

๓. การกำหนดหรือปรับปรุงโครงสร้างส่วนราชการระดับกลาง ตำแหน่ง
ผู้อำนวยการกองคลัง (นักบริหารงานการคลัง ระดับกลาง)

ให้องค์การบริหารส่วนตำบลเสนอเรื่องการกำหนดหรือปรับปรุงโครงสร้างส่วน
ราชการระดับต้นหรือระดับกลาง (การกำหนดตำแหน่งหรือการปรับปรุงตำแหน่ง
หัวหน้าส่วนราชการ ระดับกลาง) ต่อคณะกรรมการพนักงานส่วนตำบล (ก.อบต.
จังหวัด) พิจารณาให้ความเห็นชอบเกี่ยวกับปริมาณงานและความยุ่งยากซับซ้อน
ของงานภายใต้หลักการวิเคราะห์ค่างานเป็นสำคัญ โดยมีให้ปรับปรุงตำแหน่ง
รองรับเพื่อเหตุผลด้านตัวบุคคล ทั้งนี้ เพื่อมิให้เกิดปัญหาคนล้นงานและเป็นการ
ประหยัดงบประมาณรายจ่ายด้านการบริหารงานบุคคลด้วย โดยให้องค์การ
บริหารส่วนตำบลแต่งตั้งคณะกรรมการประเมินการกำหนดหรือปรับปรุง
โครงสร้างส่วนราชการระดับกลาง ดังนี้

(๑) ผู้ทรงคุณวุฒิที่ ก.อบต.จังหวัด คัดเลือก ประธาน

(๒) ผู้แทนส่วนราชการที่เกี่ยวข้องที่ ก.อบต.จังหวัด กรรมการ
คัดเลือก จำนวน ๒ คน

(๓) ผู้นำชุมชนในเขต อบต.ที่เสนอขอกำหนดหรือปรับปรุง กรรมการ
ระดับตำแหน่งที่ ก.อบต.จังหวัด คัดเลือก จำนวน ๑ คน

(๔) ท้องถิ่นจังหวัดหรือผู้ที่ท้องถิ่นจังหวัดมอบหมาย กรรมการและเลขานุการ
โดยให้ท้องถิ่นจังหวัดแต่งตั้งผู้ช่วยเลขานุการได้ จำนวน ๑ คน

ให้คณะกรรมการมีหน้าที่ดำเนินการประเมินตามตัวชี้วัดที่ ก.อบต.
กำหนด ประมวลผลคะแนนตามตัวชี้วัด รายงานผลการประเมินต่อองค์การบริหาร
ส่วนตำบลเพื่อเสนอคณะกรรมการพนักงานส่วนตำบล (ก.อบต.จังหวัด) พิจารณา
ให้ความเห็นชอบ ภายใต้เงื่อนไข ดังนี้

(นายศรวิรรณ ปภัสสรวิวัฒน์กุล)

นายกองค์การบริหารส่วนตำบลกองแขก

๓.๑ อบต. ต้องมีภาระค่าใช้จ่ายด้านการบริหารงานบุคคลตามมาตรา ๓๕ แห่ง พรบ.ระเบียบบริหารงานบุคคลส่วนท้องถิ่น พ.ศ.๒๕๔๒ ใน งบประมาณที่ผ่านมาและปีที่ขอกำหนดตำแหน่งรวมกันเฉลี่ยไม่เกินร้อยละ ๓๕ โดยให้คำนวณภาระค่าใช้จ่ายตามกรอบแผนอัตรากำลัง ๓ ปี รวมกับภาระค่าใช้จ่ายที่เพิ่มขึ้นจากการปรับปรุงตำแหน่งและภาระค่าใช้จ่ายที่รองรับผู้ดำรงตำแหน่งเดิม (ถ้ามี) ฯลฯ

๓.๒ อบต. ต้องตราข้อบัญญัติเพื่อการลงทุนตามระเบียบกระทรวงมหาดไทย ว่าด้วยวิธีการงบประมาณของ อบท. พ.ศ.๒๕๖๓ และที่แก้ไขเพิ่มเติม ในงบประมาณ ที่ผ่านมามีสัดส่วนไม่ต่ำกว่าร้อยละ ๒๐ ของงบประมาณรายจ่ายประจำปีและฉบับเพิ่มเติม (ถ้ามี)

๓.๓ การกำหนดตำแหน่งหรือการปรับปรุงตำแหน่งหัวหน้าส่วนราชการ (ผู้อำนวยการกองหรือเทียบเท่า) ระดับกลาง ให้องค์การบริหารส่วนตำบลวิเคราะห์ ปรมาณงานและคุณภาพงานว่ามีความเหมาะสมถึงขนาดกำหนดตำแหน่ง ผู้อำนวยการกองหรือเทียบเท่า ระดับกลาง ได้ ทั้งนี้ องค์การบริหารส่วนตำบลต้องมี เงินรายได้รวมเงินอุดหนุนทั่วไป โดยไม่รวมเงินกู้ เงินอุดหนุนที่รัฐจัดสรรเป็นเงินเดือน ค่าจ้าง เงินเพิ่มที่เกี่ยวกับเงินเดือนหรือค่าจ้างในงบประมาณที่ผ่านมาตั้งแต่ ๔๐ ล้านบาทขึ้นไป

๓.๔ ส่วนราชการที่ขอประเมินต้องผ่านการประเมินตัวชี้วัดด้านปริมาณงาน ด้านคุณภาพ ด้านการพัฒนางานองค์กร รวมกันเฉลี่ยไม่น้อยกว่าร้อยละ ๖๕ ประกอบด้วย

๑. ด้านปริมาณงาน (๒๕ คะแนน)

- ๑.๑ การวางแผนยุทธศาสตร์การบริหารและดำเนินการของส่วนราชการที่ขอจัดตั้ง
- ๑.๒ ความสำเร็จตามแผนปฏิบัติราชการ
- ๑.๓ อัตรากำลังเบิกจ่ายงบประมาณของส่วนราชการ
- ๑.๔ จำนวนบุคลากรที่ขอกำหนด
- ๑.๕ ปริมาณงานที่เพิ่มขึ้น

๒. ด้านคุณภาพ (๓๐ คะแนน)

- ๒.๑ การสร้างโอกาสให้ประชาชนมีส่วนร่วม
- ๒.๒ การปรับปรุงระบบบริหารงานเพื่อสนับสนุนภารกิจของส่วนราชการ
- ๒.๓ การจัดทำระบบบริหารความเสี่ยง
- ๒.๔ การประหยัดพลังงาน
- ๒.๕ ความโปร่งใส
- ๒.๖ การลดระยะเวลาการปฏิบัติราชการ

๓. ด้านการพัฒนางานองค์กร (๑๕ คะแนน)

- ๓.๑ แผนการสร้างส่วนราชการเป็นองค์กรเรียนรู้
- ๓.๒ บุคลากรของส่วนราชการนั้นเข้ารับการสัมมนา ฝึกอบรมอย่างน้อย ๑ หลักสูตร
- ๓.๓ การดำเนินงานตามแผนงานระบบคุณธรรม จริยธรรมและการประเมินตัวชี้วัดค่างาน ประกอบด้วย

สำเนาถูกต้อง

(นายศรวิรรณ ปภัสสรวัฒน์กุล)

นายกองค์การบริหารส่วนตำบลคลองขอก

- (๑.๒) การบริหารงานและการจัดการ (๑๐๐ คะแนน)
 - (๑.๓) การสื่อสารและปฏิสัมพันธ์ (๑๐๐ คะแนน)
 - (๒) องค์ประกอบด้านการคิดและการตัดสินใจแก้ไขปัญหา
 - (๒.๑) การปฏิบัติงานและการตัดสินใจแก้ไขปัญหา (๑๐๐ คะแนน)
 - (๒.๒) ความท้าทายในความคิดหรือความคิดสร้างสรรค์ (๑๕๐ คะแนน)
 - (๓) องค์ประกอบด้านหน้าที่ความรับผิดชอบ
 - (๓.๑) อิศระในการปฏิบัติงาน (๑๐๐ คะแนน)
 - (๓.๒) ขอบเขตผลกระทบของงาน (๑๕๐ คะแนน)
 - (๓.๓) อำนาจหน้าที่ได้รับ/ขอบเขตความรับผิดชอบ (๑๕๐ คะแนน)
- รวม ๑,๐๐๐ คะแนน

ทั้งนี้ เกณฑ์การกำหนดตำแหน่งระดับกลาง ต้องได้คะแนนรวมทั้งตั้งแต่ ๖๐๐ คะแนนขึ้นไป

ระเบียบวาระที่ ๔
นายเกรียงไกรฯ
ประธาน

เรื่องเสนอที่ประชุมเพื่อพิจารณา

๔.๑ การกำหนดหรือปรับปรุงโครงสร้างส่วนราชการ ระดับกลาง โดยรายละเอียดจะให้เลขานุการชี้แจงต่อไป

นายดำรงคำ
เลขานุการ

การกำหนดหรือปรับปรุงโครงสร้างส่วนราชการ ระดับกลาง มีเกณฑ์การพิจารณา ๓ ด้าน ดังนี้

๑. ด้านภาระค่าใช้จ่ายด้านการบริหารงานบุคคลฯ
๒. ด้านการตราข้อบัญญัติเพื่อการลงทุนฯ
๓. ด้านเงินรายได้รวมเงินอุดหนุนทั่วไป

จึงเสนอที่ประชุมพิจารณาตามลำดับ ดังนี้

ฝ่ายเลขานุการฯ ตรวจสอบเบื้องต้นแล้ว อบต.กองแขก ผ่านเกณฑ์ประเมินพื้นฐาน ดังนี้

(๑) ภาระค่าใช้จ่ายด้านการบริหารงานบุคคล ในปีงบประมาณ พ.ศ.๒๕๖๗ และ พ.ศ.๒๕๖๘ เฉลี่ยรวมกัน คิดเป็นร้อยละ ๒๕.๔๑

(๒) การตราข้อบัญญัติงบประมาณรายจ่ายประจำปี พ.ศ.๒๕๖๗ และที่แก้ไขเพิ่มเติม (ถ้ามี) งบรายจ่ายเพื่อการลงทุนหรืองบรายจ่ายเพื่อการพัฒนา มีสัดส่วนร้อยละ ๘๐.๔๔

(๓) อบต.กองแขก มีเงินรายได้รวมเงินอุดหนุนทั่วไป โดยไม่รวมเงินกู้ เงินอุดหนุนที่รัฐจัดสรรเป็นเงินเดือน ค่าจ้าง เงินเพิ่มที่เกี่ยวกับเงินเดือนหรือค่าจ้างในปีงบประมาณที่ผ่านมา ๕๒,๑๓๖,๕๐๐.๑๐ ล้านบาท

สำเนาถูกต้อง



(นายศรวิรรณ ปภัสสรวัฒนกุล)

นายกองค์การบริหารส่วนตำบลกองแขก

๔.๒ การประเมินด้านปริมาณงาน ด้านคุณภาพ ด้านการพัฒนางองค์กร
เกณฑ์การกำหนดตำแหน่งระดับกลาง รวมกันเฉลี่ยไม่น้อยกว่าร้อยละ ๖๕

๑. ด้านปริมาณงาน (๒๕ คะแนน) ประกอบด้วย

ข้อ	เกณฑ์การประเมิน	คะแนนเต็ม	ได้คะแนน
๑.๑	KPI การวางแผนยุทธศาสตร์การบริหาร และดำเนินการของส่วนราชการที่ขอจัดตั้ง	๕	๕
๑.๒	KPI ความสำเร็จตามแผนปฏิบัติราชการ	๕	๑
๑.๓	KPI อัตราการเบิกจ่ายงบประมาณของ ส่วนราชการ	๕	๕
๑.๔	KPI จำนวนบุคลากรที่ขอกำหนด	๕	๑
๑.๕	KPI ปริมาณงานที่เพิ่มขึ้น	๕	๕
สรุปผลการประเมิน ด้านที่ ๑ ด้านปริมาณงาน		๒๕	๑๗

๒. ด้านคุณภาพ (๓๐ คะแนน) ประกอบด้วย

ข้อ	เกณฑ์การประเมิน	คะแนนเต็ม	ได้คะแนน
๒.๑	KPI การสร้างโอกาสให้ประชาชนมีส่วนร่วม	๕	๓
๒.๒	KPI การปรับปรุงระบบบริหารงานเพื่อสนับสนุนภารกิจของส่วนราชการ	๕	๔
๒.๓	KPI การจัดทำระบบบริหารความเสี่ยง	๕	๕
๒.๔	KPI การประหยัดพลังงาน	๕	๓
๒.๕	KPI ความโปร่งใส	๕	๒
๒.๖	KPI การลดระยะเวลาปฏิบัติราชการ	๕	๕
สรุปผลการประเมิน ด้านที่ ๒ ด้านคุณภาพ		๓๐	๒๒

๓. ด้านการพัฒนางองค์กร (๑๕ คะแนน) ประกอบด้วย

ข้อ	เกณฑ์การประเมิน	คะแนนเต็ม	ได้ คะแนน
๓.๑	KPI แผนการสร้างส่วนราชการเป็นองค์กรเรียนรู้	๕	๓
๓.๒	KPI บุคลากรของส่วนราชการนั้นเข้ารับ การสัมมนาฝึกอบรมอย่างน้อย ๑ หลักสูตร	๕	๕
๓.๓	KPI การดำเนินงานตามแผนงานระบบ คุณธรรม จริยธรรม	๕	๒
สรุปผลการประเมิน ด้านที่ ๓ ด้านการพัฒนา องค์กร		๑๕	๑๐

สำเนาถูกต้อง

(นายศรวิรรณ ปภัสสรวิพนกุล)

นายกองค์การบริหารส่วนตำบลคลอง...

สรุปผลการประเมิน

เกณฑ์การประเมิน	คะแนน เต็ม	ได้คะแนน
๑. ด้านปริมาณงาน	๒๕	๑๗
๒. ด้านคุณภาพ	๓๐	๒๒
๓. ด้านการพัฒนาองค์กร	๑๕	๑๐
รวม	๗๐	๔๙
คิดเป็นร้อยละ		๗๐.๐๐

๔.๓ การประเมินค่างาน

เกณฑ์การกำหนดตำแหน่งระดับกลาง ต้องได้คะแนนรวมตั้งแต่ ๖๐๐ คะแนนขึ้นไป

ข้อ	หัวข้อประเมิน	คะแนน เต็ม	ได้คะแนน
๑. องค์ประกอบด้านความรู้และทักษะที่จำเป็นในงาน			
๑.๑	ลักษณะงาน	๑๕๐	๘๐
๑.๒	การบริหารงานและการจัดการ	๑๐๐	๕๓
๑.๓	การสื่อสารและปฏิสัมพันธ์	๑๐๐	๗๗
๒. องค์ประกอบด้านการคิดและการตัดสินใจแก้ไขปัญหา			
๒.๑	การปฏิบัติงานและการตัดสินใจแก้ไขปัญหา	๑๐๐	๗๗
๒.๒	ความท้าทายในความคิดหรือความคิดสร้างสรรค์	๑๕๐	๑๐๔
๓. องค์ประกอบด้านภาวะความรับผิดชอบ			
๓.๑	อิสระในการปฏิบัติงาน	๑๐๐	๖๙
๓.๒	ขอบเขตผลกระทบของงาน	๑๕๐	๑๐๔
๓.๓	อำนาจหน้าที่ที่ได้รับ/ขอบเขตความรับผิดชอบ	๑๕๐	๑๐๔
รวม		๑,๐๐๐	๖๖๘

นายเกรียงไกรฯ
ประธาน

จากมติการให้คะแนนของคณะกรรมการนั้น

๑. ด้านปริมาณงาน ด้านคุณภาพ ด้านการพัฒนาองค์กร หลักเกณฑ์รวมกันเฉลี่ยต้องไม่น้อยกว่า ร้อยละ ๖๕ ส่วนราชการที่ขอรับการประเมินได้ร้อยละ ๗๐.๐๐ ซึ่งผ่านการประเมินฯ

๒. การประเมินค่างาน หลักเกณฑ์ต้องได้คะแนน ตั้งแต่ ๖๐๐ คะแนนขึ้นไป ส่วนราชการที่ขอรับการประเมิน

ได้คะแนน ๖๖๘ คะแนน ซึ่งผ่านการประเมินฯ **สำเนาถูกต้อง**

(นายศรีวรรณ ปภัสสรวิฑนกุล)
นายกองค์การบริหารส่วนตำบลกองแก้ว

ที่ประชุม

รับทราบ

นายเกรียงไกรฯ
ประธาน

ตามคำสั่งองค์การบริหารส่วนตำบลกองแขก และหน้าที่ของคณะกรรมการฯ เมื่อประเมินตามตัวชี้วัดเสร็จแล้วให้ประมวลผล รายงานผลการประเมินต่อ นายก้ององค์การบริหารส่วนตำบลกองแขก เพื่อเสนอคณะกรรมการพนักงานส่วนตำบล จังหวัดเชียงใหม่ (ก.อบต.จังหวัดเชียงใหม่) พิจารณาให้ความเห็นชอบต่อไป

ที่ประชุม

รับทราบ

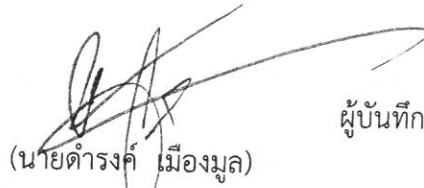
ระเบียบวาระที่ ๔

เรื่องอื่นๆ

- ไม่มี

ปิดประชุมเวลา ๑๒.๐๐ น.

(ลงชื่อ)



ผู้บันทึกรายงานการประชุม

(นายดำรง เมืองมูล)

ผู้อำนวยการกลุ่มงานมาตรฐานการบริหารงานบุคคลส่วนท้องถิ่น
ผู้ช่วยเลขานุการ

(ลงชื่อ)



ผู้ตรวจรายงานการประชุม

(นายเกรียงไกร อินทาปัจ)

ประธานกรรมการคณะกรรมการประเมินการปรับปรุงโครงสร้าง
ส่วนราชการระดับกลาง

สำเนาถูกต้อง



(นายศรวิรรณ ปภัสสรวิฑกุล)

นายกองค์การบริหารส่วนตำบลกองแขก

แบบสรุปผลการประเมินตัวชี้วัดด้านปริมาณงาน ด้านคุณภาพ
ด้านการพัฒนาองค์กร และการประเมินค่างาน
ตามประกาศ ก.อบต. เรื่อง มาตรฐานทั่วไปเกี่ยวกับโครงสร้างส่วนราชการและระดับตำแหน่ง
ขององค์การบริหารส่วนตำบล (ฉบับที่ ๒) พ.ศ. ๒๕๖๒
ตำแหน่งผู้อำนวยการกองคลัง (นักบริหารงานการคลัง ระดับต้น)
เป็นผู้อำนวยการกองคลัง (นักบริหารงานการคลัง ระดับกลาง)
ขององค์การบริหารส่วนตำบลกองแขก อำเภอแม่แจ่ม จังหวัดเชียงใหม่

หัวข้อประเมิน	คะแนนเต็ม	คะแนนที่ได้	หมายเหตุ
๑. ด้านปริมาณงาน	๒๕	๑๗	
๒. ด้านคุณภาพ	๓๐	๒๒	
๓. ด้านการพัฒนาองค์กร	๑๕	๑๐	
รวมคะแนนปริมาณงาน คุณภาพ และการพัฒนาองค์กร	๗๐	๕๙	
คิดเป็นร้อยละ			ไม่น้อยกว่า ๖๕%
๔. การประเมินตัวชี้วัดค่างาน			
๑. องค์ประกอบด้านความรู้และทักษะที่จำเป็นในงาน			
๑.๑ ลักษณะงาน	๑๕๐	๙๐	
๑.๒ การบริหารงานและการจัดการ	๑๐๐	๕๓	
๑.๓ การสื่อสารและปฏิสัมพันธ์	๑๐๐	๗๗	
๒. องค์ประกอบด้านการคิดและการตัดสินใจแก้ไขปัญหา			
๒.๑ การปฏิบัติงานและการตัดสินใจแก้ไขปัญหา	๑๐๐	๗๗	
๒.๒ ความท้าทายในความคิดหรือความคิดสร้างสรรค์	๑๕๐	๑๐๕	
๓. องค์ประกอบด้านภาระความรับผิดชอบ			
๓.๑ อิสระในการปฏิบัติงาน	๑๐๐	๖๗	
๓.๒ ขอบเขตผลกระทบของงาน	๑๕๐	๑๐๕	
๓.๓ อำนาจหน้าที่ได้รับ/ขอบเขตความรับผิดชอบ	๑๕๐	๑๐๕	
รวมคะแนนประเมินค่างาน	๑,๐๐๐	๖๖๗	ไม่น้อยกว่า ๖๐๐

สำเนาถูกต้อง

(ลงชื่อ).....ประธานกรรมการ
(นายเกรียงไกร อินทาปัจ)
ผู้ทรงคุณวุฒิ

(นายศรัทธวน ปภัสสรวัฒนกุล)
นายกองค์การบริหารส่วนตำบลกองแขก

(ลงชื่อ).....กรรมการ
(๑๖.๕.๑๕๓๓๓๓๓๓๓๓ กธธธธ)
ปลัดจังหวัดเชียงใหม่(๓๓๓๓)

(ลงชื่อ).....กรรมการ
(นายประจักษ์ อธิวิเศษ)
คลังจังหวัดเชียงใหม่

(ลงชื่อ).....กรรมการและเลขานุการ (ลงชื่อ).....กรรมการ
(นายประจักษ์ อธิวิเศษ)
ท้องถิ่นจังหวัดเชียงใหม่หรือผู้ที่ท้องถิ่นจังหวัดมอบหมาย

(นายเกรียงศักดิ์ สนธิคุณ)
กำนันตำบลกองแขก

ผลการประเมินตัวชี้วัดด้านปริมาณงาน ด้านคุณภาพ
 ด้านการพัฒนาองค์กร และการประเมินค่างาน
 ตามประกาศ ก.อบต. เรื่อง มาตรฐานทั่วไปเกี่ยวกับโครงสร้างส่วนราชการและระดับตำแหน่ง
 ขององค์การบริหารส่วนตำบล (ฉบับที่ ๒) พ.ศ. ๒๕๖๒
 ตำแหน่งผู้อำนวยการกองคลัง (นักบริหารงานการคลัง ระดับต้น)
 เป็นผู้อำนวยการกองคลัง (นักบริหารงานการคลัง ระดับกลาง)
 ขององค์การบริหารส่วนตำบลกองแขก อำเภอแม่แจ่ม จังหวัดเชียงใหม่

หัวข้อประเมิน	คะแนนเต็ม	คะแนนที่ได้	หมายเหตุ
๑. ด้านปริมาณงาน	๒๕	๑๗	
๒. ด้านคุณภาพ	๓๐	๒๓	
๓. ด้านการพัฒนาองค์กร	๑๕	๑๐	
รวมคะแนนปริมาณงาน คุณภาพ และการพัฒนาองค์กร	๗๐	๕๐	
คิดเป็นร้อยละ		๗๑%	ไม่น้อยกว่า ๖๕%
๔. การประเมินตัวชี้วัดค่างาน			
๑. องค์ประกอบด้านความรู้และทักษะที่จำเป็นในงาน			
๑.๑ ลักษณะงาน	๑๕๐	๑๐๐	
๑.๒ การบริหารงานและการจัดการ	๑๐๐	๕๐	
๑.๓ การสื่อสารและปฏิสัมพันธ์	๑๐๐	๗๐	
๒. องค์ประกอบด้านการคิดและการตัดสินใจแก้ไขปัญหา			
๒.๑ การปฏิบัติงานและการตัดสินใจแก้ไขปัญหา	๑๐๐	๗๗	
๒.๒ ความท้าทายในความคิดหรือความคิดสร้างสรรค์	๑๕๐	๑๐๕	
๓. องค์ประกอบด้านภาระความรับผิดชอบ			
๓.๑ อิสระในการปฏิบัติงาน	๑๐๐	๖๗	
๓.๒ ขอบเขตผลกระทบของงาน	๑๕๐	๑๐๕	
๓.๓ อำนาจหน้าที่ที่ได้รับ/ขอบเขตความรับผิดชอบ	๑๕๐	๑๐๕	
รวมคะแนนประเมินค่างาน	๑,๐๐๐	๖๖๗	ไม่น้อยกว่า ๖๐๐

(ลงชื่อ).....ประธานกรรมการ

(นายเกรียงไกร อินทาบัว)
 ผู้ทรงคุณวุฒิ

สำเนาถูกต้อง

(นายศรวิรรณ ปภัสสรวิฑกุล)

นายกองค์การบริหารส่วนตำบลกองแขก

ผลการประเมินตัวชี้วัดด้านปริมาณงาน ด้านคุณภาพ
ด้านการพัฒนาองค์กร และการประเมินค่างาน
ตามประกาศ ก.อบต. เรื่อง มาตรฐานทั่วไปเกี่ยวกับโครงสร้างส่วนราชการและระดับตำแหน่ง
ขององค์การบริหารส่วนตำบล (ฉบับที่ ๒) พ.ศ. ๒๕๖๒
ตำแหน่งผู้อำนวยการกองคลัง (นักบริหารงานการคลัง ระดับต้น)
เป็นผู้อำนวยการกองคลัง (นักบริหารงานการคลัง ระดับกลาง)
ขององค์การบริหารส่วนตำบลกองแขก อำเภอแม่แจ่ม จังหวัดเชียงใหม่

หัวข้อประเมิน	คะแนนเต็ม	คะแนนที่ได้	หมายเหตุ
๑. ด้านปริมาณงาน	๒๕	๑๗	
๒. ด้านคุณภาพ	๓๐	๒๒	
๓. ด้านการพัฒนาองค์กร	๑๕	๑๐	
รวมคะแนนปริมาณงาน คุณภาพ และการพัฒนาองค์กร	๗๐	๕๙	
คิดเป็นร้อยละ			ไม่น้อยกว่า ๖๕%
๔. การประเมินตัวชี้วัดค่างาน			
๑. องค์ประกอบด้านความรู้และทักษะที่จำเป็นในงาน			
๑.๑ ลักษณะงาน	๑๕๐	๘๐	
๑.๒ การบริหารงานและการจัดการ	๑๐๐	๕๓	
๑.๓ การสื่อสารและปฏิสัมพันธ์	๑๐๐	๗๗	
๒. องค์ประกอบด้านการคิดและการตัดสินใจแก้ไขปัญหา			
๒.๑ การปฏิบัติงานและการตัดสินใจแก้ไขปัญหา	๑๐๐	๗๗	
๒.๒ ความท้าทายในความคิดหรือความคิดสร้างสรรค์	๑๕๐	๑๐๕	
๓. องค์ประกอบด้านภาระความรับผิดชอบ			
๓.๑ อีสรระในการปฏิบัติงาน	๑๐๐	๖๗	
๓.๒ ขอบเขตผลกระทบของงาน	๑๕๐	๑๐๕	
๓.๓ อำนาจหน้าที่ที่ได้รับ/ขอบเขตความรับผิดชอบ	๑๕๐	๑๐๕	
รวมคะแนนประเมินค่างาน	๑,๐๐๐	๖๖๘	ไม่น้อยกว่า ๖๐๐

(ลงชื่อ).....กรรมการ
(น.ส. รุฬาทันท์ กรมภ)
ปลัดจังหวัดเชียงใหม่ (ทพท)

สำเนาถูกต้อง


(นายศวีวรรณ ปกีสสรวิฒนกุล)
นายกองค์การบริหารส่วนตำบลกองแขก

ผลการประเมินตัวชี้วัดด้านปริมาณงาน ด้านคุณภาพ
 ด้านการพัฒนาองค์กร และการประเมินค่างาน
 ตามประกาศ ก.อบต. เรื่อง มาตรฐานทั่วไปเกี่ยวกับโครงสร้างส่วนราชการและระดับตำแหน่ง
 ขององค์การบริหารส่วนตำบล (ฉบับที่ ๒) พ.ศ. ๒๕๖๒
 ตำแหน่งผู้อำนวยการกองคลัง (นักบริหารงานการคลัง ระดับต้น)
 เป็นผู้อำนวยการกองคลัง (นักบริหารงานการคลัง ระดับกลาง)
 ขององค์การบริหารส่วนตำบลคลองแขก อำเภอแม่แจ่ม จังหวัดเชียงใหม่

หัวข้อประเมิน	คะแนนเต็ม	คะแนนที่ได้	หมายเหตุ
๑. ด้านปริมาณงาน	๒๕	17	
๒. ด้านคุณภาพ	๓๐	22	
๓. ด้านการพัฒนาองค์กร	๑๕	16	
รวมคะแนนปริมาณงาน คุณภาพ และการพัฒนาองค์กร	๗๐	49	
คิดเป็นร้อยละ			ไม่น้อยกว่า ๖๔%
๔. การประเมินตัวชี้วัดค่างาน			
๑. องค์ประกอบด้านความรู้และทักษะที่จำเป็นในงาน			
๑.๑ ลักษณะงาน	๑๕๐	80	
๑.๒ การบริหารงานและการจัดการ	๑๐๐	53	
๑.๓ การสื่อสารและปฏิสัมพันธ์	๑๐๐	77	
๒. องค์ประกอบด้านการคิดและการตัดสินใจแก้ไขปัญหา			
๒.๑ การปฏิบัติงานและการตัดสินใจแก้ไขปัญหา	๑๐๐	77	
๒.๒ ความท้าทายในความคิดหรือความคิดสร้างสรรค์	๑๕๐	104	
๓. องค์ประกอบด้านภาวะความรับผิดชอบ			
๓.๑ อีสรระในการปฏิบัติงาน	๑๐๐	69	
๓.๒ ขอบเขตผลกระทบของงาน	๑๕๐	104	
๓.๓ อำนาจหน้าที่ที่ได้รับ/ขอบเขตความรับผิดชอบ	๑๕๐	104	
รวมคะแนนประเมินค่างาน	๑,๐๐๐	668	ไม่น้อยกว่า ๖๐๐

(ลงชื่อ)..........กรรมการ
 (นายเกรียงศักดิ์ สนธิคุณ)
 กำนันตำบลคลองแขก

สำเนาถูกต้อง


 (นายศรีวรรณ ปภัสสรวิฒนกุล)
 นายกองค์การบริหารส่วนตำบล

ผลการประเมินตัวชี้วัดด้านปริมาณงาน ด้านคุณภาพ
 ด้านการพัฒนาองค์กร และการประเมินค่างาน
 ตามประกาศ ก.อบต. เรื่อง มาตรฐานทั่วไปเกี่ยวกับโครงสร้างส่วนราชการและระดับตำแหน่ง
 ขององค์การบริหารส่วนตำบล (ฉบับที่ ๒) พ.ศ. ๒๕๖๒
 ตำแหน่งผู้อำนวยการกองคลัง (นักบริหารงานการคลัง ระดับต้น)
 เป็นผู้อำนวยการกองคลัง (นักบริหารงานการคลัง ระดับกลาง)
 ขององค์การบริหารส่วนตำบลกองแขก อำเภอแม่แจ่ม จังหวัดเชียงใหม่

หัวข้อประเมิน	คะแนนเต็ม	คะแนนที่ได้	หมายเหตุ
๑. ด้านปริมาณงาน	๒๕	๒๗	
๒. ด้านคุณภาพ	๓๐	๒๗	
๓. ด้านการพัฒนาองค์กร	๑๕	๑๑	
รวมคะแนนปริมาณงาน คุณภาพ และการพัฒนาองค์กร	๗๐	๖๕	
คิดเป็นร้อยละ		๗๐	ไม่น้อยกว่า ๖๕%
๔. การประเมินตัวชี้วัดค่างาน			
๑. องค์ประกอบด้านความรู้และทักษะที่จำเป็นในงาน			
๑.๑ ลักษณะงาน	๑๕๐	๗๐	
๑.๒ การบริหารงานและการจัดการ	๑๐๐	๕๗	
๑.๓ การสื่อสารและปฏิสัมพันธ์	๑๐๐	๗๗	
๒. องค์ประกอบด้านการคิดและการตัดสินใจแก้ไขปัญหา			
๒.๑ การปฏิบัติงานและการตัดสินใจแก้ไขปัญหา	๑๐๐	๗๗	
๒.๒ ความท้าทายในความคิดหรือความคิดสร้างสรรค์	๑๕๐	๑๐๕	
๓. องค์ประกอบด้านภาระความรับผิดชอบ			
๓.๑ อีสรระในการปฏิบัติงาน	๑๐๐	๖๗	
๓.๒ ขอบเขตผลกระทบของงาน	๑๕๐	๑๐๕	
๓.๓ อำนาจหน้าที่ที่ได้รับ/ขอบเขตความรับผิดชอบ	๑๕๐	๑๐๕	
รวมคะแนนประเมินค่างาน	๑,๐๐๐	๖๖๗	ไม่น้อยกว่า ๖๐๐

(ลงชื่อ).....กรรมการและเลขานุการ

(นาย ปกรณ์ อธิษฐ์)

ห้องสินจังหวัดเชียงใหม่

๑๕๑๑๗๖๓๐๒

สำเนาถูกต้อง

(นายศิววรรณ ปภัสสรวัฒนกุล)

นายกองค์การบริหารส่วนตำบลกองแขก

ผลการประเมินตัวชี้วัดด้านปริมาณงาน ด้านคุณภาพ
 ด้านการพัฒนาองค์กร และการประเมินค่างาน
 ตามประกาศ ก.อบต. เรื่อง มาตรฐานทั่วไปเกี่ยวกับโครงสร้างส่วนราชการและระดับตำแหน่ง
 ขององค์การบริหารส่วนตำบล (ฉบับที่ ๒) พ.ศ. ๒๕๖๒
 ตำแหน่งผู้อำนวยการกองคลัง (นักบริหารงานการคลัง ระดับต้น)
 เป็นผู้อำนวยการกองคลัง (นักบริหารงานการคลัง ระดับกลาง)
 ขององค์การบริหารส่วนตำบลกองแขก อำเภอแม่แจ่ม จังหวัดเชียงใหม่

หัวข้อประเมิน	คะแนนเต็ม	คะแนนที่ได้	หมายเหตุ
๑. ด้านปริมาณงาน	๒๕	๑๗	
๒. ด้านคุณภาพ	๓๐	๒๖	
๓. ด้านการพัฒนาองค์กร	๑๕	๑๐	
รวมคะแนนปริมาณงาน คุณภาพ และการพัฒนาองค์กร	๗๐	๕๓	
คิดเป็นร้อยละ		๗๖	ไม่น้อยกว่า ๖๕%
๔. การประเมินตัวชี้วัดค่างาน			
๑. องค์ประกอบด้านความรู้และทักษะที่จำเป็นในงาน			
๑.๑ ลักษณะงาน	๑๕๐	๘๐	
๑.๒ การบริหารงานและการจัดการ	๑๐๐	๕๗	
๑.๓ การสื่อสารและปฏิสัมพันธ์	๑๐๐	๗๗	
๒. องค์ประกอบด้านการคิดและการตัดสินใจแก้ไขปัญหา			
๒.๑ การปฏิบัติงานและการตัดสินใจแก้ไขปัญหา	๑๐๐	๗๗	
๒.๒ ความท้าทายในความคิดหรือความคิดสร้างสรรค์	๑๕๐	๑๐๕	
๓. องค์ประกอบด้านภาวะความรับผิดชอบ			
๓.๑ อีสรະในการปฏิบัติงาน	๑๐๐	๖๗	
๓.๒ ขอบเขตผลกระทบของงาน	๑๕๐	๑๐๕	
๓.๓ อำนาจหน้าที่ที่ได้รับ/ขอบเขตความรับผิดชอบ	๑๕๐	๑๐๕	
รวมคะแนนประเมินค่างาน	๑,๐๐๐	๖๖๗	ไม่น้อยกว่า ๖๐๐

(ลงชื่อ).....กรรมการ
 (นายสุวิทย์ วัฒนวิทย์)
 คลังจังหวัดเชียงใหม่
 หัวถิ่น

สำเนาถูกต้อง
 (นายศรวิรรณ ปภัสสรวัฒนกุล)
 นายกองค์การบริหารส่วนตำบลกองแขก



บันทึกข้อความ

ส่วนราชการ คณะกรรมการประเมินการปรับปรุงโครงสร้างส่วนราชการระดับกลาง สำหรับตำแหน่งผู้บริหาร
ขององค์การบริหารส่วนตำบลกองแขก อำเภอแม่แจ่ม จังหวัดเชียงใหม่

ที่ - วันที่ ๒๓ มิถุนายน ๒๕๖๘

เรื่อง รายงานผลการประเมินการปรับปรุงโครงสร้างส่วนราชการระดับกลาง ตำแหน่ง ผู้อำนวยการกองคลัง
(นักบริหารงานการคลัง ระดับกลาง)

เรียน นายองค์การบริหารส่วนตำบลกองแขก

ตามคำสั่งองค์การบริหารส่วนตำบลกองแขก ที่ ๒๓๐/๒๕๖๘ ลงวันที่ ๒๘ พฤษภาคม ๒๕๖๘
ได้แต่งตั้งคณะกรรมการประเมินการปรับปรุงโครงสร้างส่วนราชการระดับกลาง ขององค์การบริหารส่วนตำบล
กองแขก ตำแหน่ง ผู้อำนวยการกองคลัง (นักบริหารงานการคลัง ระดับ กลาง) นั้น

คณะกรรมการประเมินการปรับปรุงโครงสร้างส่วนราชการระดับกลาง ได้ดำเนินการประเมินตัวชี้วัด
พร้อมประมวลผล เมื่อวันที่ ๒๓ มิถุนายน ๒๕๖๘ เสร็จเรียบร้อยแล้ว รายละเอียดปรากฏตามสรุปผลการประเมิน
และรายงานการประชุมคณะกรรมการประเมินฯ ที่แนบมาพร้อมนี้

จึงเรียนมาเพื่อทราบ และพิจารณาดำเนินการต่อไป

(นายเกรียงไกร อินทาปัจ)

ประธานคณะกรรมการประเมินการปรับปรุงโครงสร้าง
ส่วนราชการระดับกลาง
ขององค์การบริหารส่วนตำบลกองแขก

สำเนาถูกต้อง

(นายศรวิรรณ ปกัสนรวัฒน์กุล)

นายกองค์การบริหารส่วนตำบลกองแขก

แบบสรุปผลการประเมินการปรับปรุงโครงสร้างส่วนราชการจากระดับต้น เป็นระดับกลาง
ตำแหน่ง ผู้อำนวยการกองคลัง (นักบริหารงานการคลัง ระดับกลาง)
องค์การบริหารส่วนตำบลกองแขก อำเภอแม่แจ่ม จังหวัดเชียงใหม่

ลำดับ	เงื่อนไขการประเมินเกณฑ์พื้นฐาน	รายละเอียด	ผลการประเมิน
๑	ภาระค่าใช้จ่ายด้านการบริหารงานบุคคล ตามมาตรา ๓๕ แห่งพระราชบัญญัติระเบียบบริหารงานบุคคลส่วนท้องถิ่น พ.ศ. ๒๕๔๒ ในปีงบประมาณที่ผ่านมาและปีที่ขอปรับปรุง ตำแหน่ง รวมกันเฉลี่ยแล้วไม่เกินร้อยละ ๓๕ โดยให้คำนวณภาระค่าใช้จ่ายตามกรอบแผน อัตรากำลัง ๓ ปีรวมกับภาระค่าใช้จ่ายที่ เพิ่มขึ้นจากการปรับปรุงตำแหน่ง และภาระ ค่าใช้จ่ายซึ่งรองรับผู้ดำรงตำแหน่งเดิม (ถ้ามี)	องค์การบริหารส่วนตำบลกองแขก - มีภาระค่าใช้จ่ายในปีงบประมาณที่ ผ่านมา คิดเป็นร้อยละ <u>๒๔.๖๒</u> - มีภาระค่าใช้จ่ายในปีงบประมาณที่ ขอกำหนดตำแหน่ง คิดเป็นร้อยละ <u>๒๖.๒๑</u> - รวมกันเฉลี่ยคิดเป็นร้อยละ <u>๒๕.๔๑</u>	<input checked="" type="checkbox"/> ผ่าน <input type="checkbox"/> ไม่ผ่าน
๒	การตราข้อบัญญัติเพื่อการลงทุน ตาม ระเบียบกระทรวงมหาดไทยว่าด้วยวิธีการ งบประมาณขององค์กรปกครองส่วนท้องถิ่น พ.ศ. ๒๕๖๓ ในปีงบประมาณที่ผ่านมา มี สัดส่วนไม่ต่ำกว่าร้อยละ ๒๐ ของงบประมาณ รายจ่ายประจำปีและฉบับเพิ่มเติม (ถ้ามี)	องค์การบริหารส่วนตำบลกองแขก ตราข้อบัญญัติเพื่อการลงทุน ใน ปีงบประมาณ พ.ศ. ๒๕๖๗ คิดเป็น ร้อยละ <u>๘๐.๔๔</u>	<input checked="" type="checkbox"/> ผ่าน <input type="checkbox"/> ไม่ผ่าน
๓	การประเมินตัวชี้วัดด้านปริมาณ คุณภาพ และด้านการพัฒนาองค์กร ส่วนราชการระดับ ต้น รวมกันเฉลี่ยไม่น้อยกว่าร้อยละ ๖๕	องค์การบริหารส่วนตำบลกองแขก ได้รับคะแนนประเมินตัวชี้วัดด้านปริมาณ คุณภาพ และการพัฒนาองค์กร รวม คะแนนคิดเป็นร้อยละ <u>๓๖</u>	<input checked="" type="checkbox"/> ผ่าน <input type="checkbox"/> ไม่ผ่าน
๔	การประเมินตัวชี้วัดค่างาน (คะแนนเต็ม ๑,๐๐๐ คะแนน) โดยกำหนดระดับส่วน ราชการระดับกลาง ตั้งแต่ ๖๐๐ คะแนน เป็นต้นไป	องค์การบริหารส่วนตำบลกองแขก ได้รับคะแนนประเมินตัวชี้วัดค่างาน รวม คะแนน <u>๒๒๘</u>	<input checked="" type="checkbox"/> ผ่าน <input type="checkbox"/> ไม่ผ่าน

คณะกรรมการรับรองว่า การตรวจประเมินเพื่อปรับปรุงโครงสร้างส่วนราชการจากระดับต้น เป็นระดับกลาง ตำแหน่ง ผู้อำนวยการกองคลัง (นักบริหารงานการคลัง ระดับกลาง) ได้ถือปฏิบัติตามประกาศ ก.อบต. มาตรฐานทั่วไปเกี่ยวกับโครงสร้างส่วนราชการและระดับตำแหน่งขององค์การบริหารส่วนตำบล (ฉบับที่ ๒) พ.ศ. ๒๕๖๒ และหนังสือสำนักงาน ก.อบต. ที่ มท ๐๘๐๙.๒/ว ๒๑ ลงวันที่ ๑๔ กุมภาพันธ์ ๒๕๖๓ ด้วยความรอบคอบและถูกต้องแล้ว

(ลงชื่อ).....

(นางเกรียงไกร อินทาปัจ)

ประธานกรรมการ

สำเนาถูกต้อง

(นายศรัทธม ปภัสสรวัฒนกุล)

นายกองค์การบริหารส่วนตำบลกองแขก

ความเห็นของนายกองค์การบริหารส่วนตำบล

นายก อบจ. ปทุมธานี

(ลงชื่อ)

(นายศรวิรรณ ปภัสสรวัฒนกุล)

นายกองค์การบริหารส่วนตำบลกองแขก

ผู้รับการประเมิน

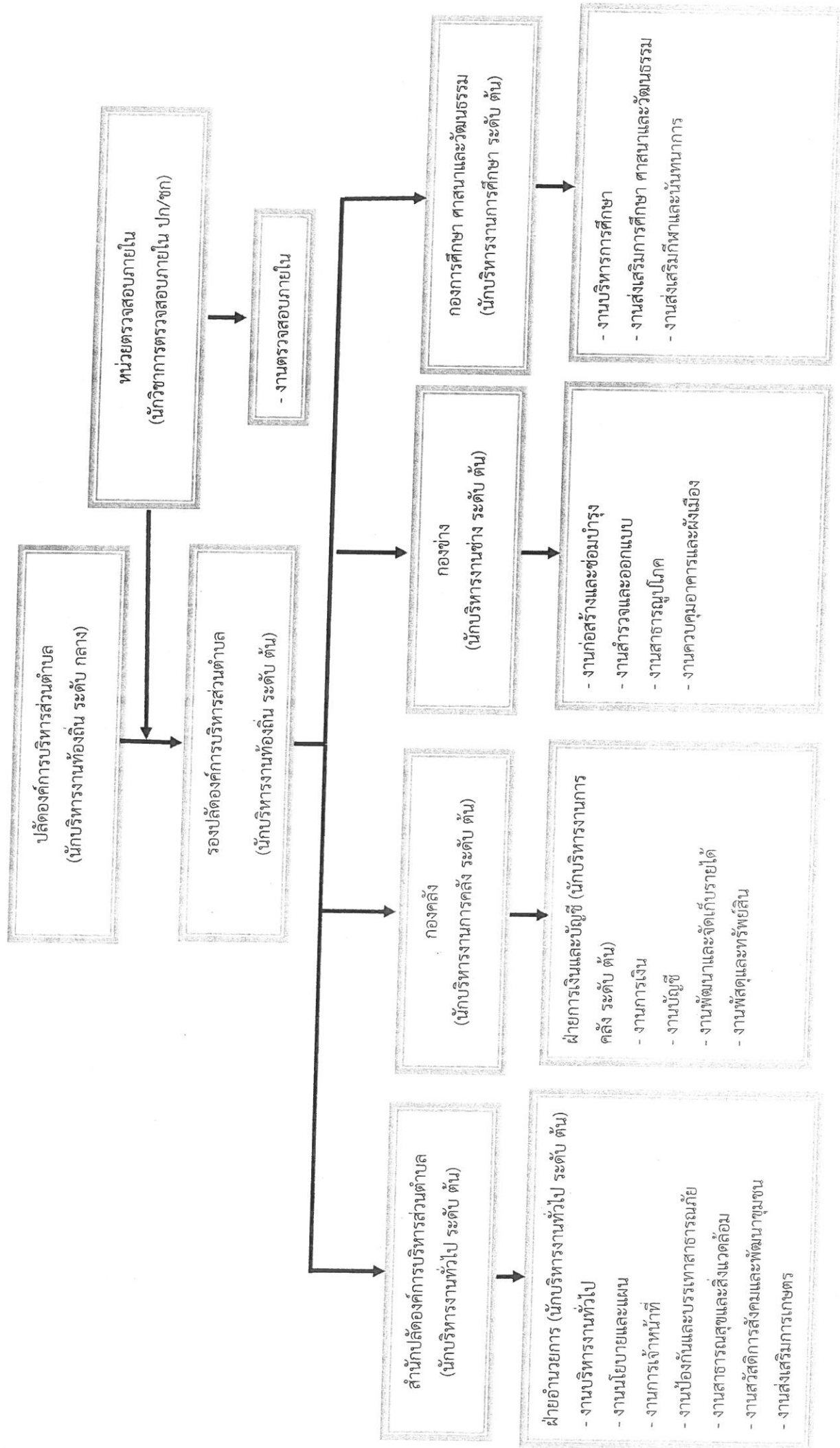
สำเนาถูกต้อง

(นายศรวิรรณ ปภัสสรวัฒนกุล)

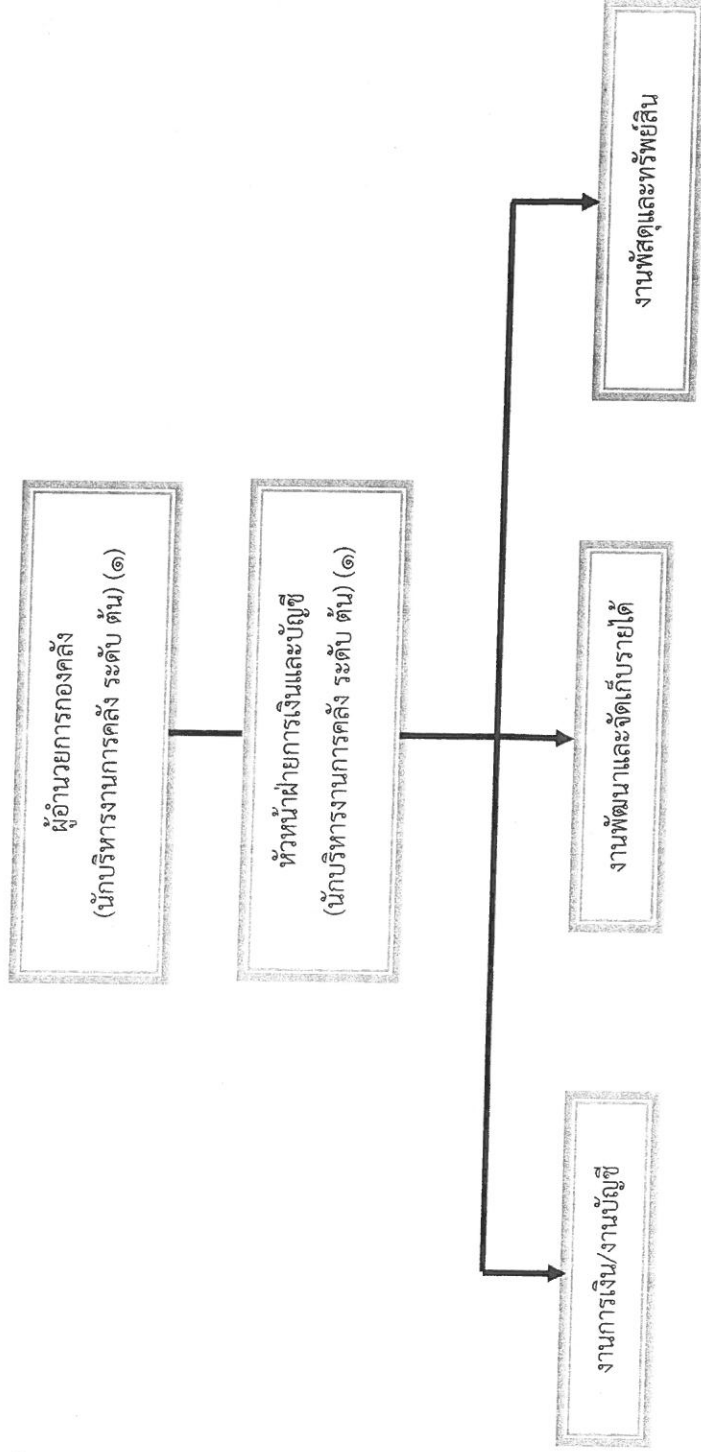
นายกองค์การบริหารส่วนตำบลกองแขก

๑๐. แผนภูมิโครงสร้างการแบ่งส่วนราชการองค์การบริหารส่วนตำบลกองแขก (ก่อนปรับปรุง)+

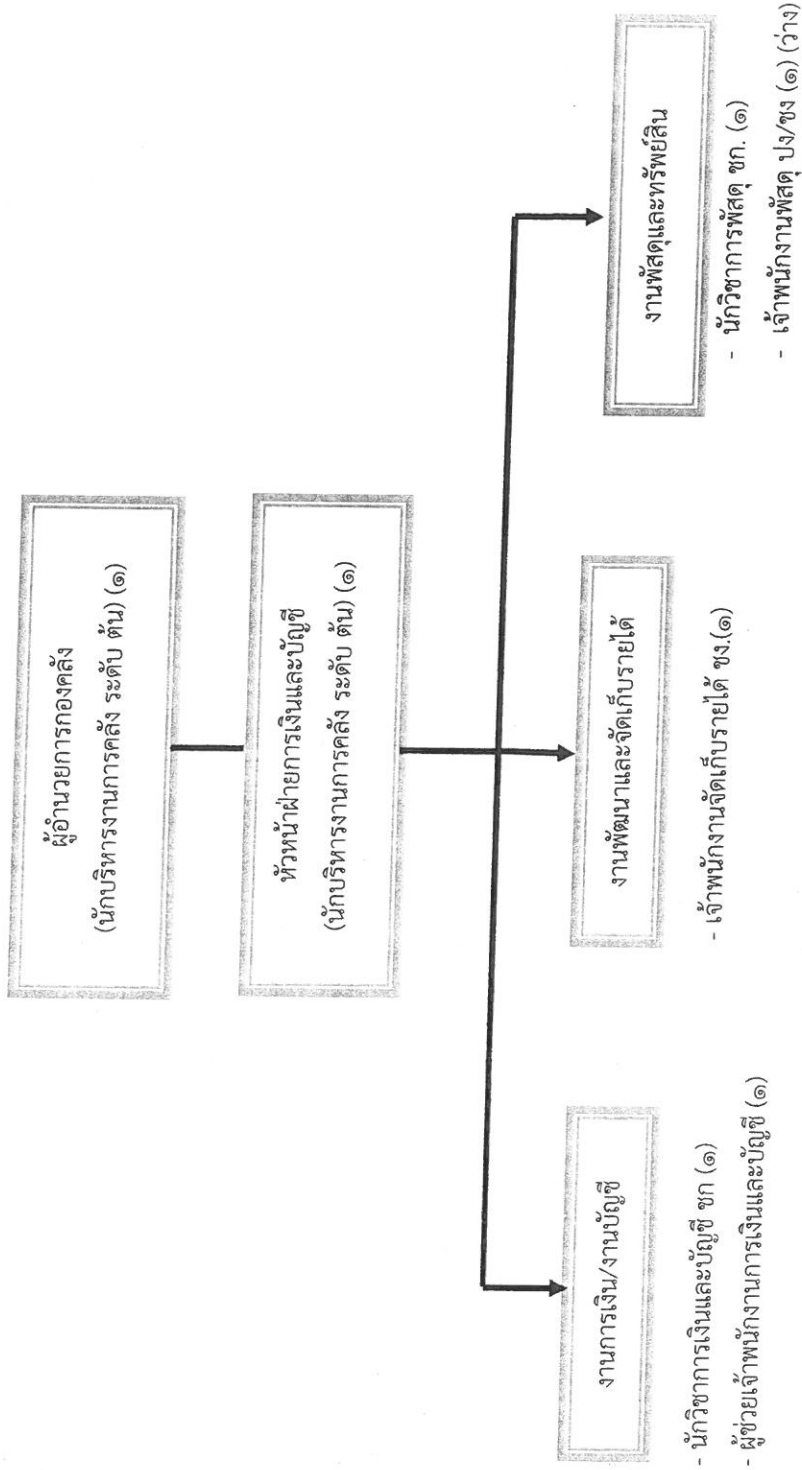
๑๐.๑ โครงสร้างส่วนราชการองค์การบริหารส่วนตำบลกองแขก (ก่อนปรับปรุง)



โครงสร้างกองคลัง (ก่อนปรับปรุง)



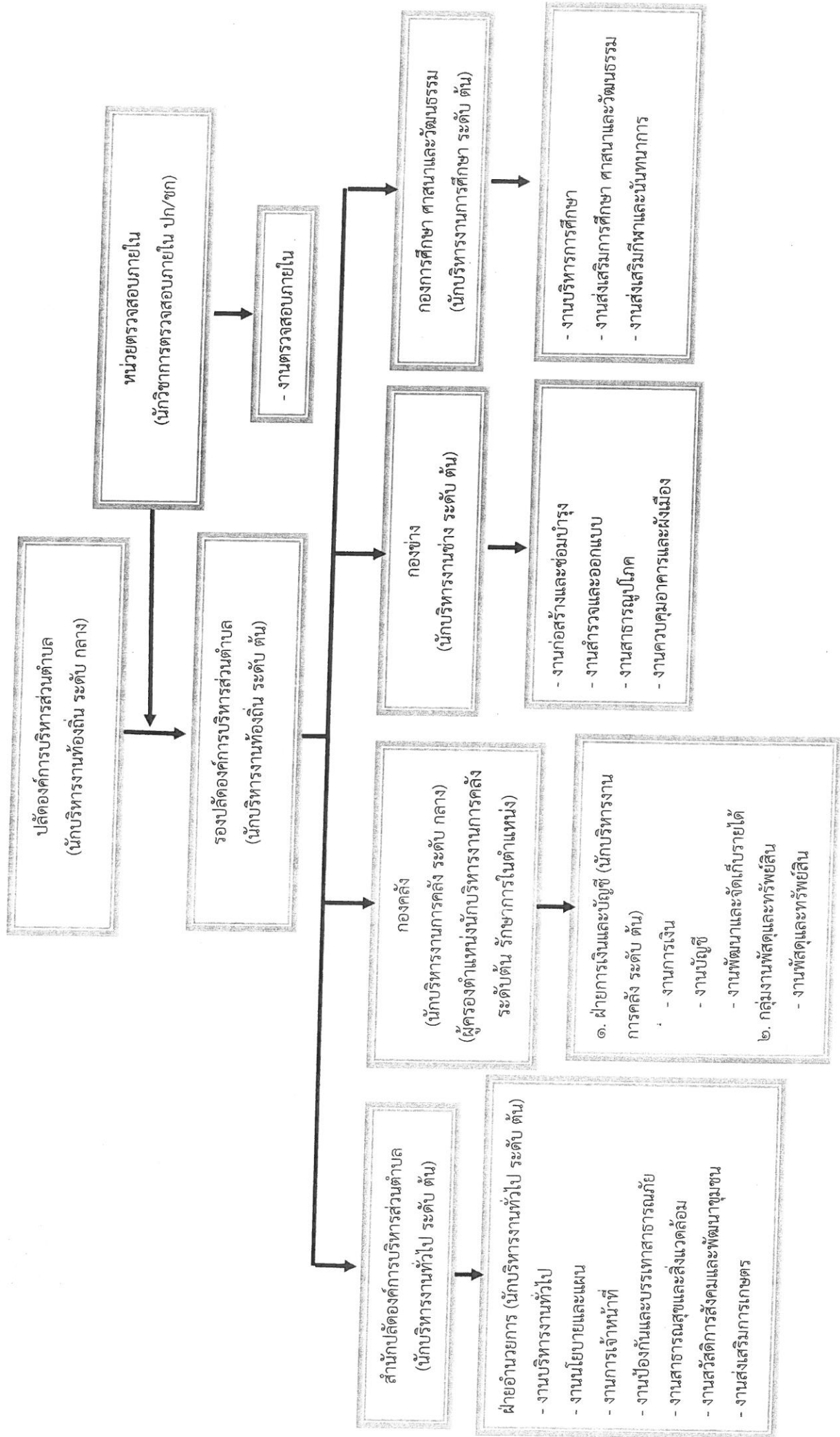
โครงสร้างกองคลัง (ก่อนปรับปรุง)



ระดับ	อำนาจการ ระดับกลาง	อำนาจการ ระดับต้น	ชำนาญการ พิเศษ	ชำนาญการ	ชำนาญการ	อาวุโส	ชำนาญงาน	ปฏิบัติงาน	พนักงานจ้าง ตามภารกิจ	พนักงานจ้างทั่วไป
จำนวน	-	๒	-	๒	-	-	๑	๑	๑	--

๑๐. แผนภูมิโครงสร้างการแบ่งส่วนราชการองค์การบริหารส่วนตำบลกองแขก (หลังปรับปรุง)

๑๐.๑ โครงสร้างส่วนราชการองค์การบริหารส่วนตำบลกองแขก



โครงสร้างองค์กร (หลังปรับปรุง)

ผู้อำนวยการองค์กร
(นักบริหารงานองค์กร ระดับ กลาง) (๑)
(ผู้ครองตำแหน่งนักบริหารงานองค์กรระดับ
ต้น รักษาการในตำแหน่ง)



หัวหน้าฝ่ายการเงินและบัญชี
(นักบริหารงานองค์กร ระดับ ต้น) (๑)
๑. งานการเงิน
๒. งานบัญชี

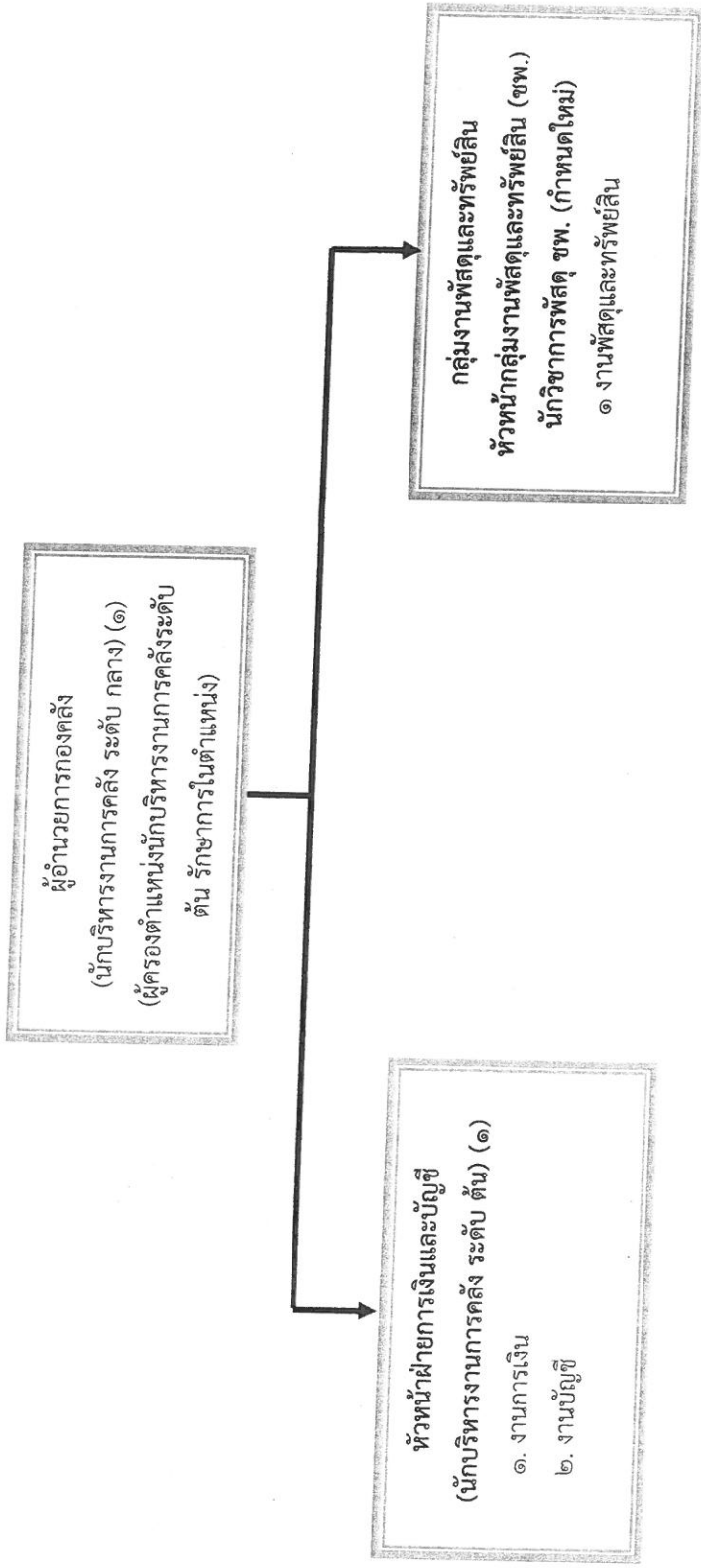
- นักวิชาการเงินและบัญชี ชก (๑)
- เจ้าพนักงานจัดเก็บรายได้ ปง.(๑)
- ผู้ช่วยเจ้าพนักงานการเงินและบัญชี (๑)

กลุ่มงานพัสดุและทรัพย์สิน
หัวหน้ากลุ่มงานพัสดุและทรัพย์สิน (ขพ.)
นักวิชาการพัสดุ ขพ. (กำหนดใหม่)
๑ งานพัสดุและทรัพย์สิน

- นักวิชาการพัสดุ ชก. (๑)
- เจ้าพนักงานพัสดุ ปง/ชง (๑)

ระดับ	อำนาจการ ระดับกลาง	อำนาจการ ระดับต้น	ชำนาญการ พิเศษ	ชำนาญการ	ชำนาญการ การ	ปฏิบัติการ	อาวุโส	ชำนาญงาน	ปฏิบัติงาน	พนักงานจ้าง ตามภารกิจ	พนักงานจ้างทั่วไป
จำนวน	๑	๑	-	๒	-	-	-	๑	๑	๑	--

โครงสร้างองค์กร (หลังปรับปรุง)



- สำเนาฉบับ -



ที่ ชม ๘๗๖๐๑/๕๓๖

ที่ทำการองค์การบริหารส่วนตำบลกองแขก
อำเภอแม่แจ่ม จังหวัดเชียงใหม่ ๕๐๒๗๐

๒๖ สิงหาคม ๒๕๖๘

เรื่อง รายงานการประกาศใช้แผนอัตรากำลัง ๓ ปี (พ.ศ. ๒๕๖๗ - ๒๕๖๙) และประกาศโครงสร้างส่วนราชการ

เรียน ประธานคณะกรรมการพนักงานส่วนตำบลจังหวัดเชียงใหม่

อ้างถึง มติ ก.อบต.จังหวัดเชียงใหม่ ครั้งที่ ๙/๒๕๖๘ เมื่อวันที่ ๒๕ สิงหาคม ๒๕๖๘

สิ่งที่ส่งมาด้วย ๑. สำเนาประกาศองค์การบริหารส่วนตำบลกองแขก เรื่อง ให้ใช้แผน อัตรากำลัง ๓ ปี (พ.ศ.๒๕๖๗ - ๒๕๖๙) ปรับปรุงครั้งที่ ๓ จำนวน ๑ ฉบับ
ลงวันที่ ๒๖ สิงหาคม ๒๕๖๘

๒. สำเนาประกาศองค์การบริหารส่วนตำบลกองแขก เรื่อง กำหนดโครงสร้างส่วนราชการลงวันที่ ๒๖ สิงหาคม ๒๕๖๘ จำนวน ๑ ฉบับ

ตามที่ ก.อบต.จังหวัดเชียงใหม่ ในการประชุมครั้งที่ ๙/๒๕๖๘ เมื่อวันที่ ๒๕ สิงหาคม ๒๕๖๘ ได้มีมติเห็นชอบให้องค์การบริหารส่วนตำบลกองแขกปรับปรุงตำแหน่ง ผู้อำนวยการกองคลัง (นักบริหารงานการคลัง ระดับต้น) เป็นผู้อำนวยการกองคลัง (นักบริหารงานการคลัง ระดับกลาง) นั้น

ในการนี้ องค์การบริหารส่วนตำบลกองแขกได้ดำเนินการประกาศปรับปรุงแผนอัตรากำลัง ๓ ปี (ปีงบประมาณ พ.ศ. ๒๕๖๗- ๒๕๖๙) ในรอบปีงบประมาณ พ.ศ. ๒๕๖๘ (ปรับปรุงครั้งที่ ๓) และได้ประกาศโครงสร้างส่วนราชการขององค์การบริหารส่วนตำบลกองแขกเสร็จเรียบร้อยแล้ว รายละเอียดปรากฏตามเอกสารที่ส่งมาพร้อมนี้

จึงเรียนมาเพื่อโปรดทราบ

ขอแสดงความนับถือ

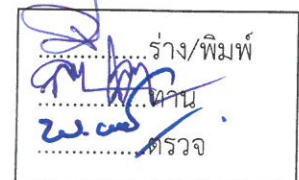
(นายศรวิรรณ ปภัสสรวัฒนกุล)

นายกองค์การบริหารส่วนตำบลกองแขก

งานกาณ์เจ้าหน้าที่

โทรศัพท์/โทรสาร ๐-๕๓๑๐-๖๐๖๗

<http://www.kongkhak.go.th>



๒๘ ส.ค. ๖๘

- สำเนาฉบับ -



ประกาศองค์การบริหารส่วนตำบลกองแขก
เรื่อง ปรับปรุงแผนอัตรากำลัง ๓ ปี (พ.ศ.๒๕๖๗ - ๒๕๖๙)
ปรับปรุงครั้งที่ ๓

ตามที่องค์การบริหารส่วนตำบลกองแขก ได้เสนอขอความเห็นชอบปรับปรุงตำแหน่ง ผู้อำนวยการกองคลัง (นักบริหารงานการคลัง ระดับต้น) เป็นผู้อำนวยการกองคลัง (นักบริหารงานการคลัง ระดับ กลาง) และคณะกรรมการพนักงานส่วนตำบลจังหวัดเชียงใหม่ได้มีมติเห็นชอบในการประชุม ครั้งที่ ๙/๒๕๖๘ เมื่อวันที่ ๒๕ สิงหาคม ๒๕๖๘ ให้องค์การบริหารส่วนตำบลกองแขกปรับปรุงตำแหน่ง ผู้อำนวยการกองคลัง (นักบริหารงานการคลัง ระดับ ต้น) เลขที่ตำแหน่ง ๑๓-๓-๐๔-๒๑๐๒-๐๐๑ เป็นผู้อำนวยการกองคลัง (นักบริหารงานการคลัง ระดับ กลาง) นั้น

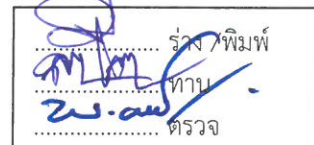
อาศัยอำนาจตามความในข้อ ๒๗ แห่งประกาศคณะกรรมการพนักงานส่วนตำบลจังหวัด เชียงใหม่ เรื่อง หลักเกณฑ์และเงื่อนไขเกี่ยวกับการบริหารงานบุคคลขององค์การบริหารส่วนตำบล ลงวันที่ ๒๘ ตุลาคม ๒๕๔๕ และแก้ไขเพิ่มเติมจนถึงปัจจุบัน ประกอบกับมติคณะกรรมการพนักงานส่วนตำบล จังหวัดเชียงใหม่ ในการประชุมครั้งที่ ๙/๒๕๖๘ เมื่อวันที่ ๒๕ สิงหาคม ๒๕๖๘ จึงประกาศใช้แผนอัตรากำลัง ๓ ปี (ประจำปีงบประมาณ พ.ศ.๒๕๖๗ - ๒๕๖๙) ฉบับปรับปรุง ครั้งที่ ๓ ขององค์การบริหารส่วนตำบล กองแขก โดยมีผลบังคับใช้ตั้งแต่วันที่ ๒๖ สิงหาคม ๒๕๖๘ เป็นต้นไป

จึงประกาศมาเพื่อทราบโดยทั่วกัน

ประกาศ ณ วันที่ ๒๖ เดือน สิงหาคม พ.ศ. ๒๕๖๘

(นายศรีวรรณ ปภัสสรวัฒนกุล)

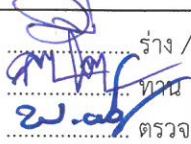
นายกองค์การบริหารส่วนตำบลกองแขก



๘.๑ โครงสร้างการกำหนดส่วนราชการ

โครงสร้างตามแผนอัตรากำลังพนักงานส่วนตำบล

โครงสร้างตามแผนอัตรากำลังปัจจุบัน	โครงสร้างตามแผนอัตรากำลังใหม่	หมายเหตุ
<p>๑. สำนักปลัดองค์การบริหารส่วนตำบล</p> <p>๑.๑ ฝ่ายอำนวยการ</p> <ul style="list-style-type: none"> - งานบริหารทั่วไป - งานนโยบายและแผน - งานการเจ้าหน้าที่ - งานป้องกันและบรรเทาสาธารณภัย - งานสาธารณสุขและสิ่งแวดล้อม - งานสวัสดิการสังคมและพัฒนาชุมชน - งานส่งเสริมการเกษตร 	<p>๑. สำนักปลัดองค์การบริหารส่วนตำบล</p> <p>๑.๑ ฝ่ายอำนวยการ</p> <ul style="list-style-type: none"> - งานบริหารทั่วไป - งานนโยบายและแผน - งานการเจ้าหน้าที่ - งานป้องกันและบรรเทาสาธารณภัย - งานสาธารณสุขและสิ่งแวดล้อม - งานสวัสดิการสังคมและพัฒนาชุมชน - งานส่งเสริมการเกษตร 	
<p>๒. กองคลัง</p> <p>๒.๑ ฝ่ายการเงินและบัญชี</p> <ul style="list-style-type: none"> - งานการเงิน - งานบัญชี - งานพัฒนาและจัดเก็บรายได้ - งานพัสดุและทรัพย์สิน 	<p>๒. กองคลัง</p> <p>๒.๑ ฝ่ายการเงินและบัญชี</p> <ul style="list-style-type: none"> - งานการเงิน - งานบัญชี - งานพัฒนาและจัดเก็บรายได้ <p>๒.๒ กลุ่มงานพัสดุและทรัพย์สิน</p> <ul style="list-style-type: none"> - งานพัสดุและทรัพย์สิน 	
<p>๓. กองช่าง</p> <p>๓.๑ งานก่อสร้างและซ่อมบำรุง</p> <p>๓.๒ งานสำรวจและออกแบบ</p> <p>๓.๓ งานสาธารณูปโภค</p> <p>๓.๔ งานควบคุมอาคารและผังเมือง</p>	<p>๓. กองช่าง</p> <p>๓.๑ งานก่อสร้างและซ่อมบำรุง</p> <p>๓.๒ งานสำรวจและออกแบบ</p> <p>๓.๓ งานสาธารณูปโภค</p> <p>๓.๔ งานควบคุมอาคารและผังเมือง</p>	
<p>๔. กองการศึกษา ศาสนา และวัฒนธรรม</p> <p>๔.๑ งานบริหารการศึกษา</p> <p>๔.๒ งานส่งเสริมการศึกษา ศาสนา และวัฒนธรรม</p> <p>๔.๓ งานส่งเสริมกีฬาและนันทนาการ</p>	<p>๔. กองการศึกษา ศาสนา และวัฒนธรรม</p> <p>๔.๑ งานบริหารการศึกษา</p> <p>๔.๒ งานส่งเสริมการศึกษา ศาสนา และวัฒนธรรม</p> <p>๔.๓ งานส่งเสริมกีฬาและนันทนาการ</p>	
<p>๕. หน่วยตรวจสอบภายใน</p> <p>๕.๑ งานตรวจสอบภายใน</p>	<p>๕. หน่วยตรวจสอบภายใน</p> <p>๕.๑ งานตรวจสอบภายใน</p>	

ร่าง / พิมพ์

 ๒๖.๐๖
 ตรวจสอบ

๘.๒ การวิเคราะห์การกำหนดตำแหน่ง

ให้องค์การบริหารส่วนตำบลวิเคราะห์การกำหนดตำแหน่งจากภารกิจที่จะดำเนินการในแต่ละส่วนราชการในอนาคต ๓ ปี ซึ่งเป็นตัวสะท้อนให้เห็นว่าปริมาณงานในแต่ละส่วนราชการมีเท่าใด เพื่อนำมาวิเคราะห์ว่าจะใช้ตำแหน่งใด จำนวนเท่าใด ในส่วนราชการใด ในระยะเวลา ๓ ปี ข้างหน้า จึงจะเหมาะสมกับภารกิจ และปริมาณงาน และเพื่อให้คุ้มค่าต่อการใช้จ่ายงบประมาณ ขององค์กรปกครองส่วนท้องถิ่น และเพื่อให้การบริหารงานขององค์กรปกครองส่วนท้องถิ่นเป็นไปอย่างมีประสิทธิภาพ ประสิทธิผล โดยนำผลการวิเคราะห์ตำแหน่งมากรอกข้อมูลลงในกรอบอัตรากำลัง ๓ ปี ดังนี้

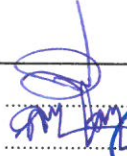
กรอบอัตรากำลัง ๓ ปี ระหว่างปี ๒๕๖๗ - ๒๕๖๙

ส่วนราชการ	กรอบอัตรากำลังเดิม	กรอบอัตรากำลังตำแหน่งที่คาดว่าจะต้องใช้ในช่วงระยะเวลา ๓ ปี ข้างหน้า			อัตรากำลังเพิ่ม/ลด			หมายเหตุ
		๒๕๖๗	๒๕๖๘	๒๕๖๙	๒๕๖๗	๒๕๖๘	๒๕๖๙	
นักบริหารงานท้องถิ่น ระดับกลาง (ปลัด อบต.)	๑	๑	๑	๑	-	-	-	
นักบริหารงานท้องถิ่น ระดับต้น (รองปลัด อบต.)	๑	๑	๑	๑	-	-	-	
สำนักปลัด อบต.กองแซก (๐๑)								
นักบริหารงานทั่วไป ระดับ ต้น (หน.ส.ป.)	๑	๑	๑	๑	-	-	-	
นักบริหารงานทั่วไป ระดับ ต้น (หน.ฝ่ายอำนาจการ)	๑	๑	๑	๑	-	-	-	
นักวิเคราะห์นโยบายและแผนปฏิบัติการ/ชำนาญการ	๑	๑	๑	๑	-	-	-	
นักทรัพยากรบุคคลปฏิบัติการ/ชำนาญการ	๑	๑	๑	๑	-	-	-	
นักจัดการงานทั่วไปปฏิบัติการ/ชำนาญการ	๑	๑	๑	๑	-	-	-	
นักพัฒนาชุมชนปฏิบัติการ/ชำนาญการ	๑	๑	๑	๑	-	-	-	
เจ้าพนักงานป้องกันและบรรเทาสาธารณภัย ปฏิบัติงาน/ชำนาญงาน	๑	๑	๑	๑	-	-	-	
เจ้าพนักงานสาธารณสุข ปฏิบัติงาน/ชำนาญงาน	๑	๑	๑	๑	-	-	-	
พนักงานจ้างตามภารกิจ								
ผู้ช่วยนักวิชาการเกษตร	๑	๑	๑	๑	-	-	-	
ผู้ช่วยนักจัดการงานทั่วไป	๑	๑	๑	๑	-	-	-	
ผู้ช่วยเจ้าพนักงานธุรการ	๑	๑	๑	๑	-	-	-	
พนักงานขับรถยนต์	๑	๑	๑	๑	-	-	-	
คนสวน	๑	๑	๑	๑	-	-	-	
พนักงานจ้างทั่วไป								
คนงานทั่วไป	๒	๒	๒	๒	-	-	-	

ส่วนราชการ	กรอบ อัตรา กำลัง เดิม	กรอบอัตราตำแหน่งที่ คาดว่าจะต้องใช้ ในช่วงระยะเวลา ๓ ปี ข้างหน้า			อัตรากำลัง เพิ่ม/ลด			หมายเหตุ
		๒๕๖๗	๒๕๖๘	๒๕๖๙	๒๕๖๗	๒๕๖๘	๒๕๖๙	
กองคลัง (๐๔)								
นักบริหารงานการคลัง ระดับ กลาง (ผอ.กองคลัง)	๑	๑	๑	๑	-	-	-	ผู้ครอง ตำแหน่งนัก บริหารงาน การคลัง ระดับต้น รักษาการใน ตำแหน่ง
ฝ่ายการเงินและบัญชี	๑	๑	๑	๑	-	-	-	
นักบริหารงานการคลัง ระดับ ต้น (หน.ฝ่ายการเงินและบัญชี)								
นักวิชาการเงินและบัญชีปฏิบัติการ/ชำนาญการ	๑	๑	๑	๑				
เจ้าพนักงานจัดเก็บรายได้ปฏิบัติงาน/ชำนาญงาน	๑	๑	๑	๑				
พนักงานจ้างตามภารกิจ								
ผู้ช่วยเจ้าพนักงานการเงินและบัญชี	๑	๑	๑	๑	-	-	-	
กลุ่มงานพัสดุและทรัพย์สิน								
หัวหน้ากลุ่มงานพัสดุและทรัพย์สิน (ขพ.) (นักวิชาการพัสดุ ขพ.)	-	-	๑	๑		+๑		กำหนดเพิ่ม
นักวิชาการพัสดุปฏิบัติการ/ชำนาญการ	๑	๑	๑	๑	-	-	-	
เจ้าพนักงานพัสดุ ปฏิบัติงาน/ชำนาญงาน	๑	๑	๑	๑	+๑	-	-	ว่างเดิม
กองช่าง (๐๕)								
นักบริหารงานช่าง ระดับ ต้น (ผอ.กองช่าง)	๑	๑	๑	๑	-	-	-	
วิศวกรโยธา ปฏิบัติการ/ชำนาญการ	๑	๑	๑	๑	+๑	-	-	ว่างเดิม
นายช่างโยธา ปฏิบัติงาน/ชำนาญงาน	๑	๑	๑	๑	-	-	-	ว่างเดิม
เจ้าพนักงานธุรการปฏิบัติงาน/ชำนาญงาน	๑	๑	๑	๑	-	-	-	
พนักงานจ้างตามภารกิจ								
ผู้ช่วยนายช่างโยธา	๒	๒	๒	๒	-	-	-	
ผู้ช่วยนายช่างไฟฟ้า	-	๑	๑	๑	+๑	-	-	
พนักงานขับเครื่องจักรกลขนาดกลาง	๑	๑	๑	๑	-	-	-	
พนักงานจ้างทั่วไป								
พนักงานขับรถยนต์	-	๑	๑	๑	+๑	-	-	
กองการศึกษา ศาสนา และวัฒนธรรม (๐๘)								
นักบริหารงานการศึกษา ระดับ ต้น (ผอ.กองการศึกษาฯ)	๑	๑	๑	๑	-	-	-	
นักวิชาการศึกษา ปฏิบัติการ/ชำนาญการ	๑	๑	๑	๑	-	-	-	

ส่วนราชการ	กรอบ อัตรา กำลัง เดิม	กรอบอัตราตำแหน่งที่ คาดว่าจะต้องใช้ ในช่วงระยะเวลา ๓ ปี ข้างหน้า			อัตรากำลัง เพิ่ม/ลด			หมายเหตุ
		๒๕๖๗	๒๕๖๘	๒๕๖๙	๒๕๖๗	๒๕๖๘	๒๕๖๙	
พนักงานจ้างตามภารกิจ								
ผู้ช่วยนักวิชาการศึกษา	๑	๑	๑	๑	-	-	-	
ศูนย์พัฒนาเด็กเล็กบ้านอมชูด								
ผู้อำนวยการศูนย์พัฒนาเด็กเล็ก	๑	๑	๑	๑	+๑			
ครู	๑	๑	๑	๑	-	-	-	
ศูนย์พัฒนาเด็กเล็กบ้านแม่หลุ								
ผู้อำนวยการศูนย์พัฒนาเด็กเล็ก	๑	๑	๑	๑	+๑	-		
ครู	๑	๑	๑	๑	-	-	-	
พนักงานจ้างตามภารกิจ								
ผู้ดูแลเด็ก	๑	๑	๑	๑	-	-	-	
ศูนย์พัฒนาเด็กเล็กบ้านหัวดอย								
ผู้อำนวยการศูนย์พัฒนาเด็กเล็ก	๑	๑	๑	๑	+๑			
ครู	๑	๑	๑	๑	-	-	-	
พนักงานจ้างตามภารกิจ								
ผู้ดูแลเด็ก	๑	๑	๑	๑	-	-	-	
ศูนย์พัฒนาเด็กเล็กบ้านโม่หลวง								
ผู้อำนวยการศูนย์พัฒนาเด็กเล็ก	๑	๑	๑	๑	+๑	-	-	
พนักงานจ้างตามภารกิจ								
ผู้ดูแลเด็ก	๑	๑	๑	๑	-	-	-	
ศูนย์พัฒนาเด็กเล็กบ้านกองแขก								
ผู้อำนวยการศูนย์พัฒนาเด็กเล็ก	๑	๑	๑	๑	+๑			
ครู	๑	๑	๑	๑	-	-	-	
ศูนย์พัฒนาเด็กเล็กบ้านอมเม็ง								
ผู้อำนวยการศูนย์พัฒนาเด็กเล็ก	๑	๑	๑	๑	+๑	-	-	
ครู	๑	๑	๑	๑	-	-	-	
ศูนย์พัฒนาเด็กเล็กบ้านผาผึ้ง								
ผู้อำนวยการศูนย์พัฒนาเด็กเล็ก	๑	๑	๑	๑	+๑	-	-	
ครู	๑	๑	๑	๑	-	-	-	
ศูนย์พัฒนาเด็กเล็กบ้านแม่คงคา								
ผู้อำนวยการศูนย์พัฒนาเด็กเล็ก	๑	๑	๑	๑	+๑	-		

ส่วนราชการ	กรอบ อัตรา กำลัง เดิม	กรอบอัตราตำแหน่งที่ คาดว่าจะต้องใช้ ในช่วงระยะเวลา ๓ ปี ข้างหน้า			อัตรากำลัง เพิ่ม/ลด			หมายเหตุ
		๒๕๖๗	๒๕๖๘	๒๕๖๙	๒๕๖๗	๒๕๖๘	๒๕๖๙	
พนักงานจ้างตามภารกิจ								
ผู้ดูแลเด็ก	๑	๑	๑	๑	-	-	-	
ศูนย์พัฒนาเด็กเล็กบ้านนายางดิน ผู้อำนวยการศูนย์พัฒนาเด็กเล็ก	๑	๑	๑	๑	+๑	-	-	
ครู	๑	๑	๑	๑	-	-	-	
หน่วยตรวจสอบภายใน (๑๒)								
นักวิชาการตรวจสอบภายในปฏิบัติการ/ชำนาญการ	๑	๑	๑	๑	-	-	-	ว่างเดิม
รวม	๕๕	๕๗	๕๘	๕๘	+๑๓	+๑	-	


 ว่าง / พิมพ์
 ทาน
 ๒๖.๐๖๖
 ตรวจสอบ

(สำเนาฉบับ)



ประกาศองค์การบริหารส่วนตำบลกองแขก

เรื่อง กำหนดโครงสร้างการแบ่งส่วนราชการและอำนาจหน้าที่ของส่วนราชการองค์การบริหารส่วนตำบลกองแขก

อาศัยความตามมาตรา ๑๓ มาตรา ๑๔ และมาตรา ๒๕ วรรคเจ็ด แห่งพระราชบัญญัติระเบียบบริหารงานบุคคลส่วนท้องถิ่น พ.ศ. ๒๕๔๒ ประกอบกับข้อ ๓ ของประกาศคณะกรรมการพนักงานส่วนตำบลจังหวัดเชียงใหม่ เรื่อง หลักเกณฑ์และเงื่อนไขเกี่ยวกับโครงสร้างการแบ่งส่วนราชการ วิธีการบริหาร และการปฏิบัติงานของพนักงานส่วนตำบล และกิจการอันเกี่ยวกับการบริหารงานบุคคลในองค์การบริหารส่วนตำบล พ.ศ. ๒๕๖๓ ประกอบกับข้อ ๕ ของประกาศคณะกรรมการพนักงานส่วนตำบลจังหวัดเชียงใหม่ เรื่อง กำหนดกอง สำนัก หรือส่วนราชการที่เรียกชื่ออย่างอื่นขององค์การบริหารส่วนตำบล พ.ศ. ๒๕๖๓ และที่แก้ไขเพิ่มเติมจนถึงปัจจุบัน ประกอบกับมติคณะกรรมการพนักงานส่วนตำบลจังหวัดเชียงใหม่ ในการประชุมครั้งที่ ๙/๒๕๖๘ เมื่อวันที่ ๒๕ สิงหาคม ๒๕๖๘ จึงประกาศกำหนดโครงสร้างการแบ่งส่วนราชการและอำนาจหน้าที่ของส่วนราชการองค์การบริหารส่วนตำบลกองแขก ดังนี้

๑. สำนักปลัดองค์การบริหารส่วนตำบล มีหน้าที่ความรับผิดชอบเกี่ยวกับ งานราชการทั่วไปขององค์การบริหารส่วนตำบล งานเลขานุการของนายกองค์การบริหารส่วนตำบล รองนายกองค์การบริหารส่วนตำบล และเลขานุการนายกองค์การบริหารส่วนตำบล งานกิจการสภาองค์การบริหารส่วนตำบล การบริหารงานบุคคลของพนักงานส่วนตำบล ลูกจ้างประจำ และพนักงานจ้าง งานสวัสดิการสังคม งานสังคมสงเคราะห์ งานพัฒนาคุณภาพชีวิตเด็ก สตรี ผู้สูงอายุ และผู้ด้อยโอกาส งานกิจการขนส่ง งานส่งเสริมการท่องเที่ยว งานส่งเสริมการเกษตร งานการพาณิชย์ งานส่งเสริมและพัฒนาอาชีพ งานป้องกันและบรรเทาสาธารณภัย งานเทศกิจ งานรักษาความสงบเรียบร้อย งานจราจร งานวิเทศสัมพันธ์ งานประชาสัมพันธ์ งานส่งเสริมและพัฒนาเทคโนโลยีสารสนเทศ งานนิติการ งานคุ้มครอง ดูแลและบำรุงรักษาทรัพยากรธรรมชาติและสิ่งแวดล้อม และราชการที่มีได้กำหนดให้เป็นหน้าที่ของกอง สำนัก หรือส่วนราชการใดในองค์การบริหารส่วนตำบลเป็นการเฉพาะ รวมทั้งกำกับและเร่งรัดการปฏิบัติราชการของส่วนราชการในองค์การบริหารส่วนตำบลให้เป็นไปตามนโยบาย แนวทาง และแผนการปฏิบัติราชการขององค์การบริหารส่วนตำบล งานบริการข้อมูล สถิติ ช่วยเหลือให้คำแนะนำทางวิชาการ งานอื่น ๆ ที่เกี่ยวข้องและที่ได้รับมอบหมาย โดยแบ่งส่วนราชการออกเป็น ๑ ฝ่าย ๗ งาน คือ

๑.๑ ฝ่ายอำนวยการ

- ๑.๑.๑ งานบริหารทั่วไป
- ๑.๑.๒ งานวิเคราะห์นโยบายและแผน
- ๑.๑.๓ งานการเจ้าหน้าที่
- ๑.๑.๔ งานป้องกันและบรรเทาสาธารณภัย
- ๑.๑.๕ งานสาธารณสุขและสิ่งแวดล้อม

๑.๑.๖ งานสวัสดิการสังคมและพัฒนาชุมชน

๑.๑.๗ งานส่งเสริมการเกษตร

๒. กองคลัง มีหน้าที่ความรับผิดชอบเกี่ยวกับ งานการจ่ายเงิน การรับเงิน การจัดเก็บภาษี ค่าธรรมเนียม และการพัฒนารายได้ งานสรุปผล สถิติการจัดเก็บภาษี ค่าธรรมเนียม งานนำส่งเงิน การเก็บรักษาเงินและเอกสารทางการเงิน งานตรวจสอบใบสำคัญ ฎีกาทุกประเภท งานการจัดทำบัญชี งานตรวจสอบบัญชีทุกประเภท งานเกี่ยวกับเงินเดือน ค่าจ้าง ค่าตอบแทน เงินบำเหน็จ บำนาญ และเงินอื่นๆ งานจัดทำหรือช่วยจัดทำงบประมาณและเงินนอกงบประมาณ งานเกี่ยวกับสถานะการเงินการคลัง งานการจัดสรรเงินต่างๆ งานทะเบียนคุมเงินรายได้และรายจ่ายต่างๆ งานควบคุมการเบิกจ่ายเงิน งานทำงบทดลองประจำเดือนและประจำปี งานเกี่ยวกับการจัดซื้อ จัดจ้าง จัดหา งานทะเบียนคุม งานการจำหน่าย พัสดุ ครุภัณฑ์ และทรัพย์สินต่างๆ งานเกี่ยวกับเงินประกันสัญญาทุกประเภท งานบริการข้อมูล สถิติ ช่วยเหลือให้คำแนะนำทางวิชาการด้านการเงิน การคลัง การบัญชี การพัสดุและทรัพย์สิน งานอื่น ๆ ที่เกี่ยวข้องและที่ได้รับมอบหมาย โดยแบ่งส่วนราชการออกเป็น ๑ ฝ่าย ๔ งาน คือ

๒.๑ ฝ่ายการเงินและบัญชี

๒.๑.๑ งานการเงิน

๒.๑.๒ งานบัญชี

๒.๑.๓ งานพัฒนาและจัดเก็บรายได้

๒.๒ กลุ่มงานพัสดุและทรัพย์สิน

๒.๒.๑ งานพัสดุและทรัพย์สิน

๓. กองช่าง มีหน้าที่ความรับผิดชอบเกี่ยวกับ งานสำรวจ งานออกแบบและเขียนแบบ งานประมาณราคา งานจัดทำราคากลาง งานจัดทำข้อมูลทางด้านวิศวกรรมต่างๆ งานจัดเก็บและทดสอบคุณภาพวัสดุ งานจัดทำทะเบียนประวัติโครงสร้างพื้นฐาน อาคาร สะพาน คลอง แห่ล่งน้ำ งานติดตั้งซ่อมบำรุงระบบไฟส่องสว่างและไฟสัญญาณจราจร งานปรับปรุงภูมิทัศน์ งานผังเมืองตามพระราชบัญญัติการผังเมือง งานควบคุมอาคารตามระเบียบกฎหมาย งานตรวจสอบการก่อสร้าง งานจัดทำแผนปฏิบัติงานการก่อสร้างและซ่อมบำรุงประจำปี งานควบคุมการก่อสร้างและซ่อมบำรุง งานจัดทำประวัติ ติดตาม ควบคุมการปฏิบัติงานเครื่องจักรกล งานจัดทำทะเบียนประวัติการใช้เครื่องจักรกลและยานพาหนะ งานแผนการบำรุงรักษาเครื่องจักรกลและยานพาหนะ งานเกี่ยวกับการประปา งานเกี่ยวกับการช่างสุขาภิบาล งานช่วยเหลือสนับสนุนเครื่องจักรกล งานช่วยเหลือสนับสนุน การป้องกันและบรรเทาสาธารณภัย งานช่วยเหลือสนับสนุนด้านทรัพยากรธรรมชาติและสิ่งแวดล้อม งานจัดทำทะเบียนควบคุมการจัดซื้อ เก็บรักษา การเบิกจ่ายวัสดุ อุปกรณ์ อะไหล่ น้ำมันเชื้อเพลิง งานบริการข้อมูล สถิติช่วยเหลือให้คำแนะนำทางวิชาการด้านวิศวกรรมต่าง ๆ งานอื่น ๆ ที่เกี่ยวข้องและที่ได้รับมอบหมาย โดยแบ่งส่วนราชการออกเป็น ๔ งาน คือ

๓.๑ งานก่อสร้างและซ่อมบำรุง

๓.๒ งานสำรวจและออกแบบ

๓.๓ งานสาธารณูปโภค

๓.๔ งานควบคุมอาคารและผังเมือง

๔. กองการศึกษา ศาสนาและวัฒนธรรม มีหน้าที่ความรับผิดชอบเกี่ยวกับ งานบริหาร การศึกษา งานพัฒนาการศึกษา ทั้งการศึกษาในระบบการศึกษา การศึกษานอกระบบการศึกษา และการศึกษา ตามอัธยาศัย เช่น การจัดการศึกษาปฐมวัย อนุบาลศึกษา ประถมศึกษา มัธยมศึกษา และอาชีวศึกษา งานบริหารวิชาการด้านการศึกษา งานโรงเรียน งานกิจการนักเรียน งานการศึกษาปฐมวัย งานขยายโอกาสทาง การศึกษา งานฝึกและส่งเสริมอาชีพ งานห้องสมุด งานพิพิธภัณฑ์ งานเครือข่ายทางการศึกษา งานศึกษานิเทศ งานส่งเสริมคุณภาพและมาตรฐานหลักสูตร งานพัฒนาสื่อเทคโนโลยีและนวัตกรรมทางการศึกษา งานการ ศาสนา งานบำรุงศิลปะ จารีตประเพณี ภูมิปัญญาท้องถิ่น และวัฒนธรรมอันดีของท้องถิ่น งานการกีฬาและ นันทนาการ งานกิจกรรมเด็กเยาวชน และการศึกษานอกโรงเรียน งานศูนย์พัฒนาเด็กเล็ก งานส่งเสริม สวัสดิการ สวัสดิภาพและกองทุนเพื่อการศึกษา งานบริหารงานบุคคลของพนักงานครู บุคลากรทางการศึกษา ลูกจ้าง และพนักงานจ้าง สังกัดสถานศึกษาและศูนย์พัฒนาเด็กเล็กกรณียังไม่จัดตั้งกองการศึกษา ลูกจ้าง และพนักงานจ้าง สังกัดสถานศึกษาและศูนย์พัฒนาเด็กเล็กกรณียังไม่จัดตั้งกองการศึกษา งานบริการข้อมูล สถิติ ช่วยเหลือให้คำแนะนำทางวิชาการ งานอื่น ๆ ที่เกี่ยวข้องและที่ได้รับมอบหมาย โดย แบ่งส่วนราชการออกเป็น ๓ งาน คือ

๔.๑ งานบริหารการศึกษา

๔.๒ งานส่งเสริมการศึกษา ศาสนา และวัฒนธรรม

๔.๓ งานส่งเสริมกีฬาและนันทนาการ

๖. หน่วยตรวจสอบภายใน มีหน้าที่ความรับผิดชอบเกี่ยวกับ งานจัดทำแผนการตรวจสอบ ภายในประจำปี งานการตรวจสอบความถูกต้องและเชื่อถือได้ของเอกสารการเงิน การบัญชี เอกสารการรับ การจ่ายเงินทุกประเภท ตรวจสอบการเก็บรักษาหลักฐานการเงิน การบัญชี งานตรวจสอบการสรรหาพัสดุและ ทรัพย์สิน การเก็บรักษาพัสดุและทรัพย์สิน งานตรวจสอบการทำประโยชน์จากทรัพย์สินขององค์การบริหาร ส่วนตำบล งานตรวจสอบติดตามและการประเมินผลการดำเนินงานตามแผน โครงการให้เป็นตามนโยบาย วัตถุประสงค์ และเป้าหมายที่กำหนดอย่างมีประสิทธิภาพ ประสิทธิผลและประหยัด งานวิเคราะห์และประเมิน ความมีประสิทธิภาพ ประหยัด คุ่มค่า ในการใช้ทรัพยากรของส่วนราชการต่าง ๆ งานประเมินการควบคุม ภายในของหน่วยรับตรวจ งานรายงานผลการตรวจสอบภายใน งานบริการข้อมูล สถิติ ช่วยเหลือให้คำแนะนำ แนวทางแก้ไข ปรับปรุงการปฏิบัติงานแก่หน่วยรับตรวจและผู้เกี่ยวข้อง งานอื่น ๆ ที่เกี่ยวข้องและที่ได้รับ มอบหมาย

ประกาศ ณ วันที่ ๒๖ สิงหาคม พ.ศ. ๒๕๖๘

(นายศรีวรรณ ปภัสสรวัฒนกุล)

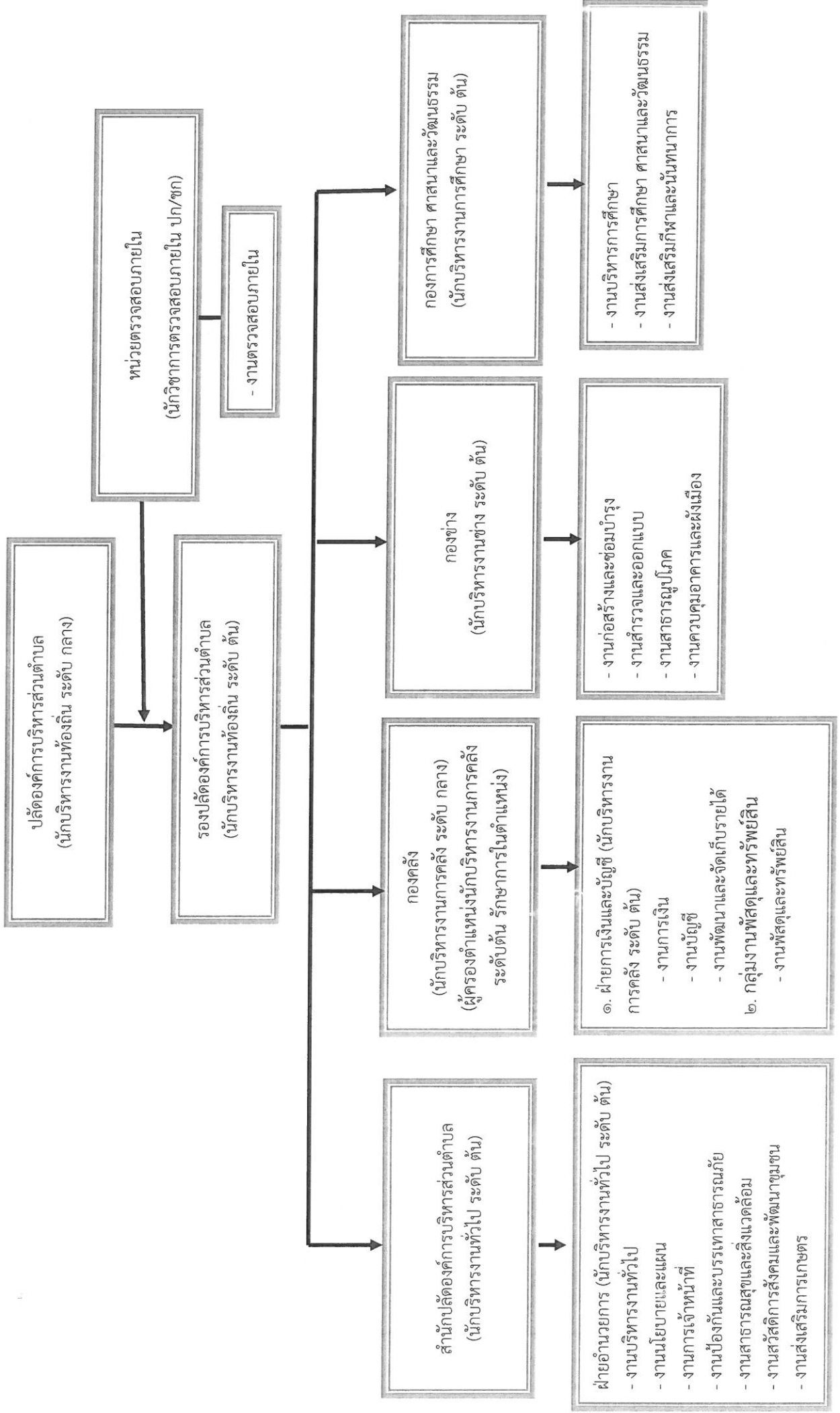
นายกองค์การบริหารส่วนตำบลกองแขก

	ร่างพิมพ์
	ทนาย
	ตรวจ



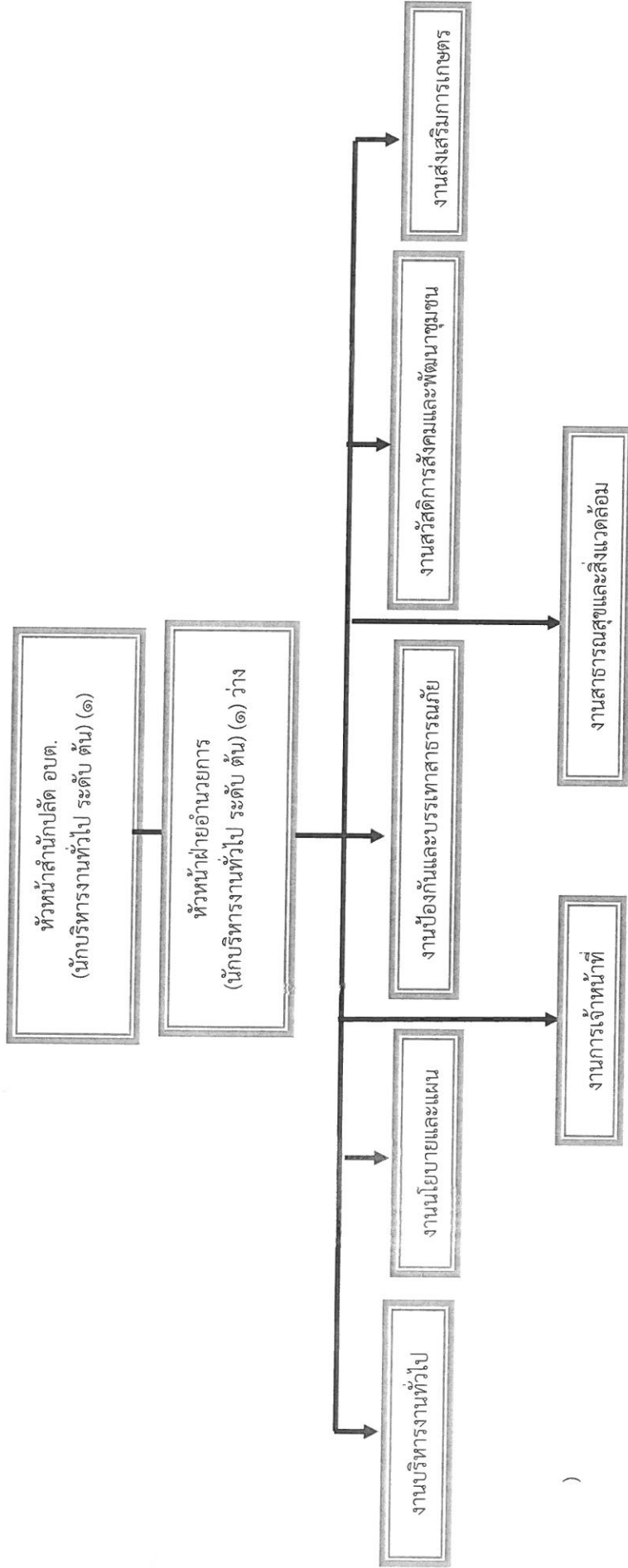
๑๐. แผนภูมิโครงสร้างการแบ่งส่วนราชการตามแผนอัตรากำลัง ๓ ปี

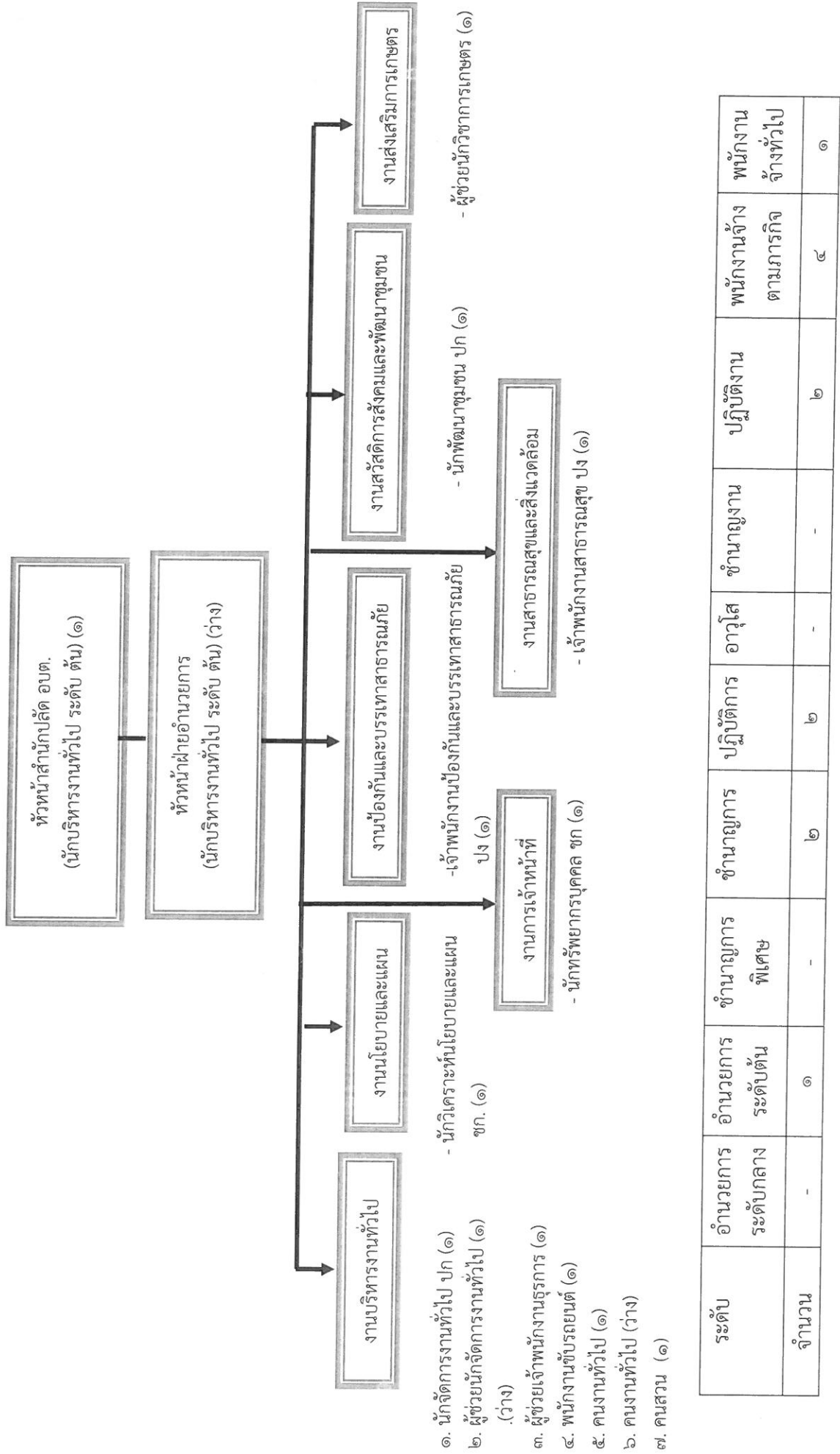
๑๐.๑ โครงสร้างส่วนราชการองค์การบริหารส่วนตำบลกองแขก





๑๐.๒ โครงสร้างของสำนักงานปลัดองค์การบริหารส่วนตำบลกองแขก

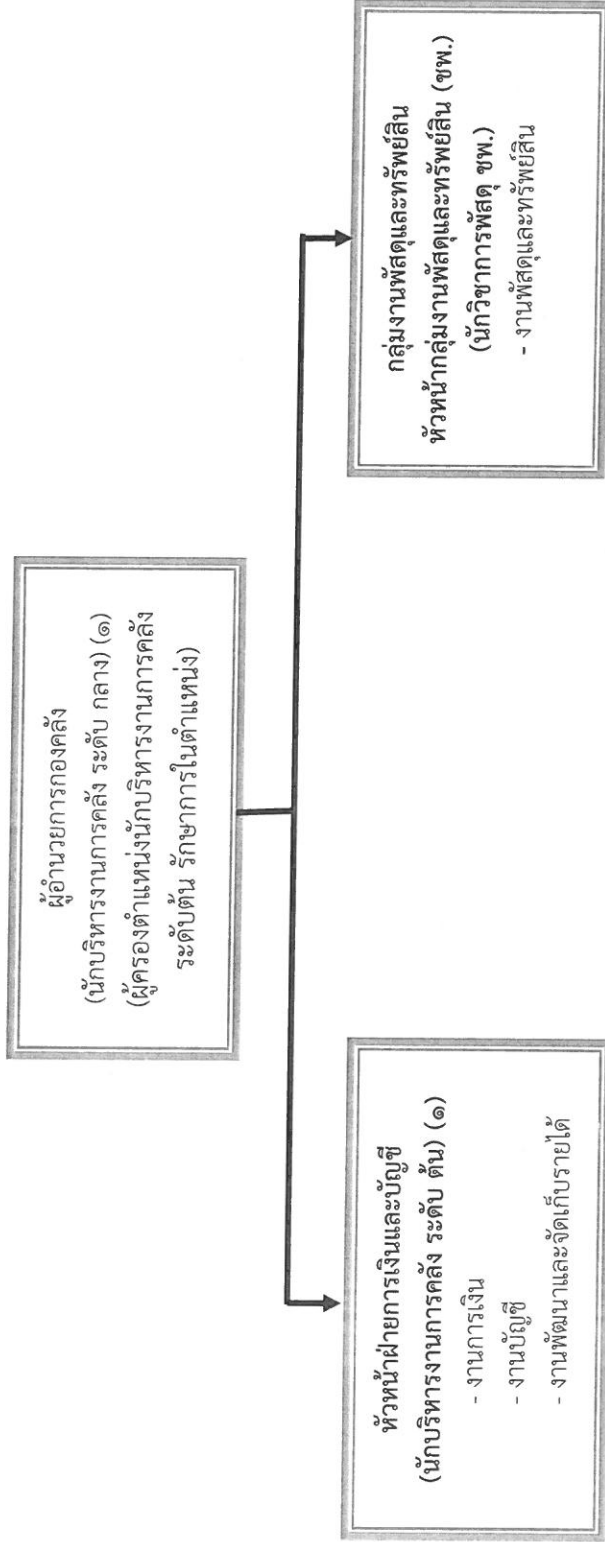


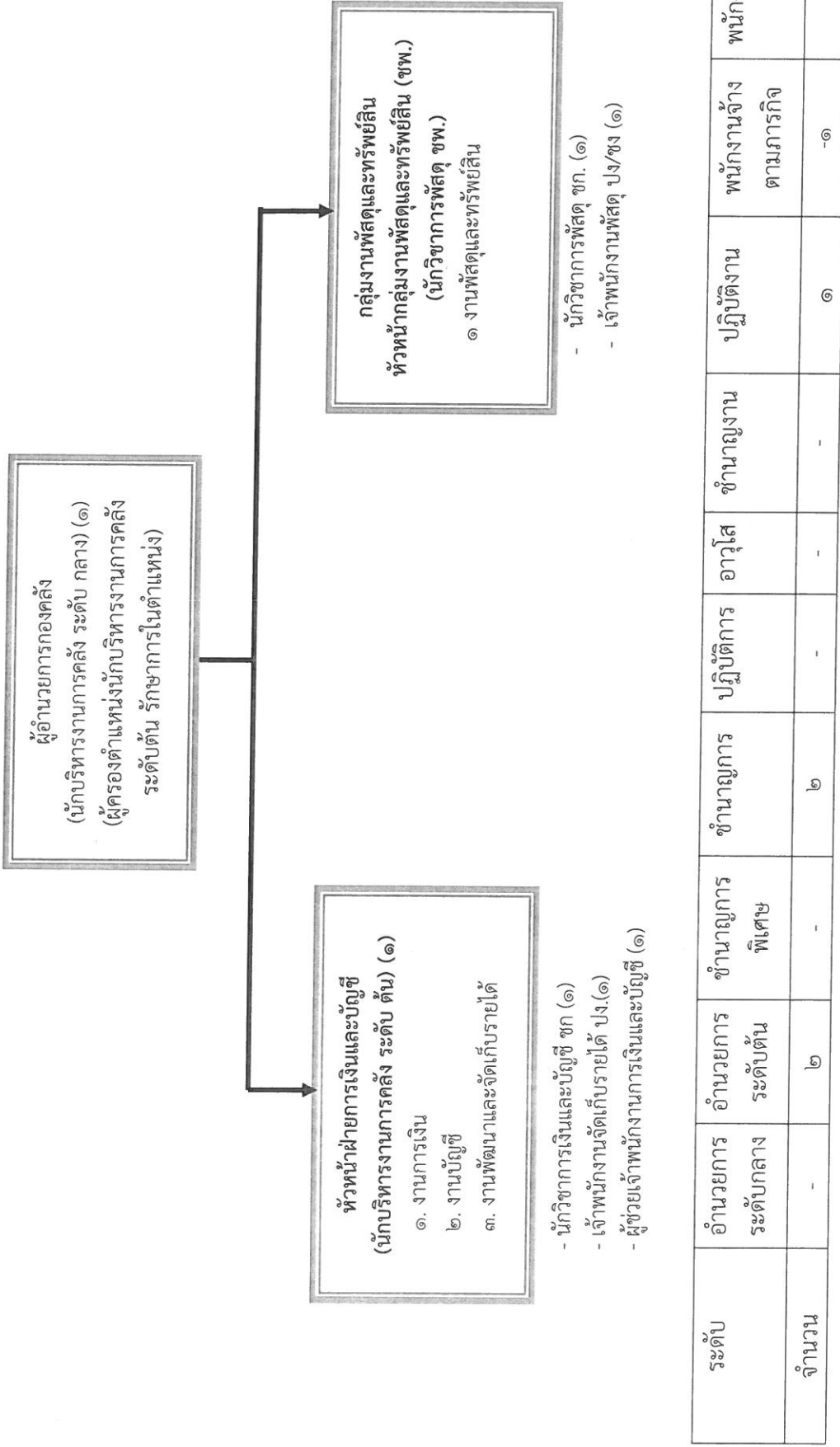


ระดับ	อำนาจการ ระดับกลาง	อำนาจการ ระดับต้น	ชำนาญการ พิเศษ	ชำนาญการ	ชำนาญการ เจ้าหน้าที่	ปฏิบัติการ	อาวุโส	ชำนาญงาน	ปฏิบัติงาน	พนักงานจ้าง ตามภารกิจ	พนักงาน จ้างทั่วไป
จำนวน	-	๑	-	๒	๒	๒	-	-	๒	๔	๑



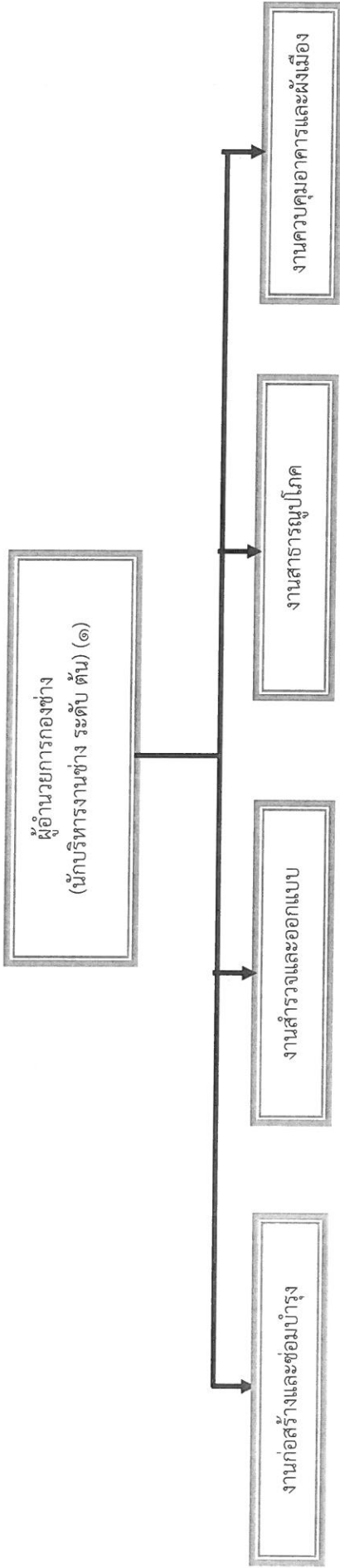
๑๐.๓ โครงสร้างกองคลัง

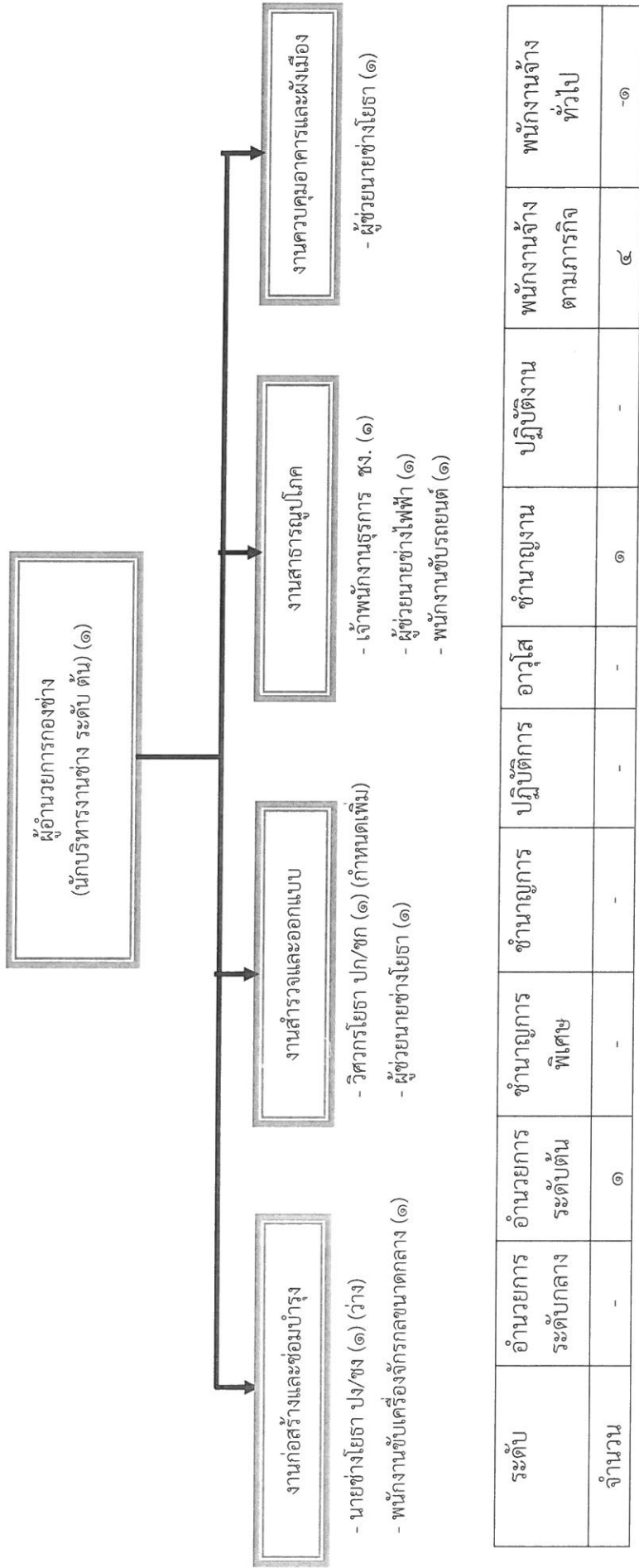






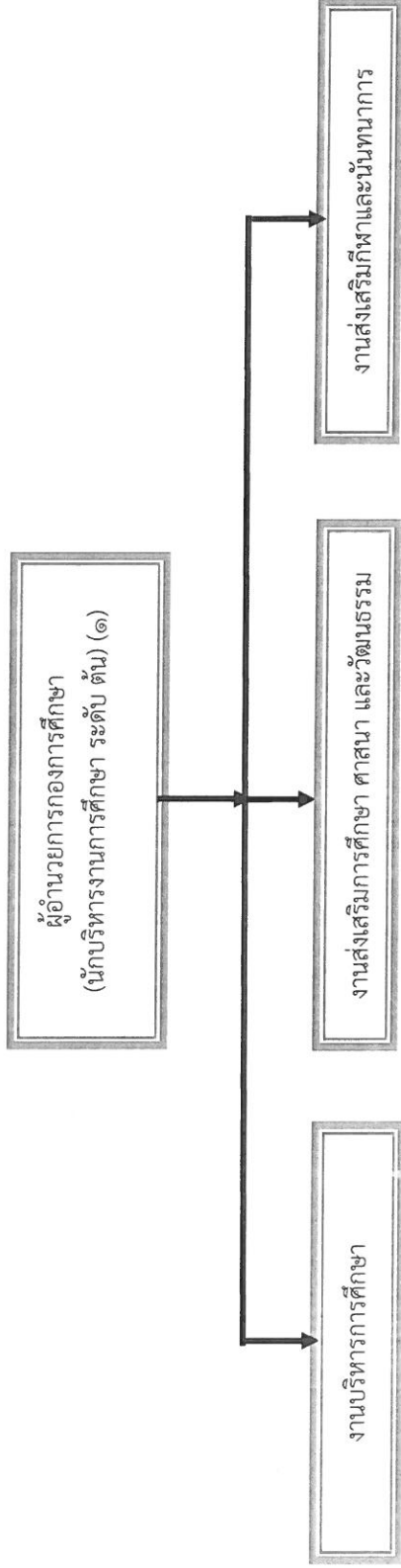
๑๐.๔ โครงสร้างกองช่าง

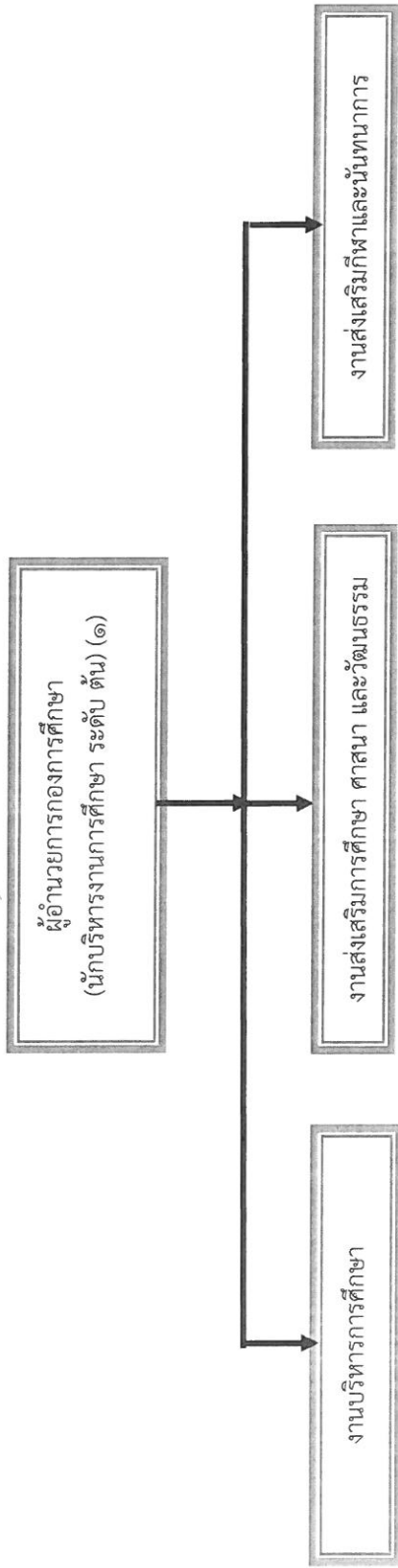






๑๐.๕ โครงสร้างกองการศึกษา ศาสนาและวัฒนธรรม

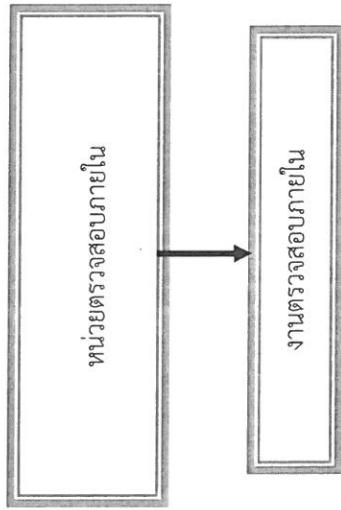


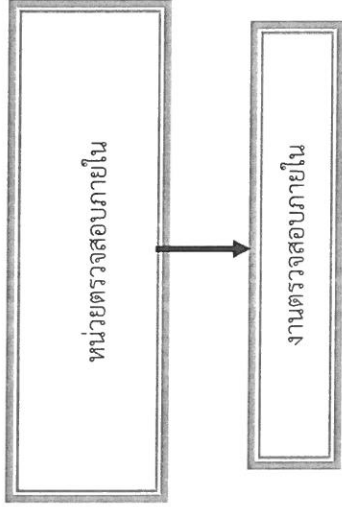


ระดับ	จำนวนการต้น	ชำนาญการ	ปฏิบัติการ	พนักงานครู อดต.		พนักงานจ้างตามภารกิจ	พนักงานจ้างทั่วไป
				ผู้อำนวยการศูนย์พัฒนาเด็กเล็ก	ครู		
จำนวน	๑	-	๑	-	๗	๕	-



๑๐.๖ โครงสร้างหน่วยตรวจสอบภายใน





- นักวิชาการตรวจสอบภายใน ปก/ชก (๑) ว่าง

ระดับ	อำนาจการต้น	ชำนาญการ	ปฏิบัติการ	พนักงานจ้างตามภารกิจ	พนักงานจ้างทั่วไป
จำนวน	-	-	-	-	--